



**МИХАЙЛОВСКАЯ ГОРОДСКАЯ ДУМА
ВОЛГОГРАДСКОЙ ОБЛАСТИ**

РЕШЕНИЕ

Принято Михайловской
городской Думой 30 ноября 2022 г.

№ 10

О внесении изменений в решение Михайловской городской Думы Волгоградской области от 12.04.2013 № 795 «Об утверждении Правил землепользования и застройки городского округа город Михайловка Волгоградской области»

В целях достижения показателей Целевой модели «Подготовка документов и осуществление государственного кадастрового учета и (или) государственной регистрации прав собственности на объекты недвижимого имущества», утвержденной распоряжением Правительства Российской Федерации от 31.01.2017 № 147-р, приведения в соответствие с Федеральным законом от 14.07.2022 № 250-ФЗ «О внесении изменений в Градостроительный кодекс и отдельные законодательные акты Российской Федерации», Приказом Росреестра от 23.06.2022 № П/0246 «О внесении изменений в классификатор видов разрешенного использования земельных участков, утвержденный приказом Федеральной службы государственной регистрации, кадастра и картографии от 10.11.2020 № П/0412», в соответствии со статьями 30-32, 51 Градостроительного кодекса Российской Федерации, Федеральным законом от 06.10.2003 № 131-ФЗ «Об общих принципах организации местного самоуправления в Российской Федерации», постановлением Администрации Волгоградской области от 27.04.2022 № 246-п «Об установлении случаев утверждения в 2022 году проектов генеральных планов, проектов правил землепользования и застройки, проектов планировки территории, проектов межевания территории, проектов, предусматривающих внесение изменений в один из указанных утвержденных документов, без проведения общественных обсуждений или публичных слушаний», руководствуясь Уставом городского округа город Михайловка Волгоградской области, учитывая протокол публичных слушаний от 09.09.2022 и заключение по результатам публичных слушаний от 13.09.2022 по проекту внесения изменений в Правила землепользования и застройки городского округа город Михайловка Волгоградской области, Михайловская городская Дума

РЕШИЛА:

1. Внести в решение Михайловской городской Думы Волгоградской области от 12.04.2013 № 795 «Об утверждении Правил землепользования и застройки городского округа город Михайловка Волгоградской области» следующие изменения:

1.1. В правилах землепользования и застройки городского округа город Михайловка Волгоградской области в приложении А «Карта границ территориальных

зон городского округа город Михайловка» изложить в редакции согласно приложениям к настоящему решению карты границ территориальных зон следующих населенных пунктов:

- город Михайловка рабочий поселок Себрово – приложение 1;
- поселок Реконструкция – приложение 2;
- хутор Троицкий – приложение 3;
- хутор Рогожин – приложение 4;
- хутор Страховский – приложение 5;
- хутор Большемедведевский – приложение 6;
- хутор Маломедведевский – приложение 7;
- хутор Карагичевский – приложение 8;
- хутор Крутинский – приложение 9;
- хутор Фролов – приложение 10;
- хутор Катасонов и хутор Прудки – приложение 11;
- хутор Отруба – приложение 12;
- хутор Сеничкин – приложение 13;
- хутор Зиновьев – приложение 14.

1.2. В правилах землепользования и застройки городского округа город Михайловка Волгоградской области в приложении Б «Карта границ зон с особыми условиями использования территории городского округа город Михайловка» изложить в редакции согласно приложениям к настоящему решению карты границ зон с особыми условиями использования территории следующих населенных пунктов:

- город Михайловка рабочий поселок Себрово – приложение 15;
- поселок Реконструкция – приложение 16;
- хутор Троицкий – приложение 17;
- хутор Рогожин – приложение 18;
- хутор Страховский – приложение 19;
- хутор Большемедведевский – приложение 20;
- хутор Маломедведевский – приложение 21;
- хутор Карагичевский – приложение 22;
- хутор Крутинский – приложение 23;
- хутор Фролов – приложение 24;
- хутор Катасонов и хутор Прудки – приложение 25;
- хутор Отруба – приложение 26;
- хутор Сеничкин – приложение 27;
- хутор Зиновьев – приложение 28.

1.3. Приложение Г «Сведения о границах территориальных зон» дополнить сведениями о границах территориальных зон согласно приложениям к настоящему постановлению:

- сведения о границах территориальной зоны Ц-1 (зона центра деловой и коммерческой активности общегородского значения) – приложение 29;
- сведения о границах территориальной зоны Ц-2 (зона центра обслуживания и коммерческой активности местного значения) – приложение 30;
- сведения о границах территориальной зоны Ц-3 (зона специализированных центров) – приложение 31;
- сведения о границах территориальной зоны Ж-1 (зона садоводческих, дачных товариществ) – приложение 32;
- сведения о границах территориальной зоны Ж-2ЛП (зона застройки индивидуальными жилыми домами с возможностью ведения личного подсобного хозяйства) – приложение 33;

- сведения о границах территориальной зоны Ж-2Р (зона развития жилой застройки) – приложение 34;
- сведения о границах территориальной зоны Ж-2 (зона индивидуальной жилой застройки с приусадебными земельными участками) – приложение 35;
- сведения о границах территориальной зоны Ж-3 (зона малоэтажной жилой застройки) – приложение 36;
- сведения о границах территориальной зоны Ж-4 (зона смешанной жилой застройки) – приложение 37;
- сведения о границах территориальной зоны П-1 (зона предприятий I - II класса вредности) – приложение 38;
- сведения о границах территориальной зоны П-2 (зона предприятий III - IV класса вредности) – приложение 39;
- сведения о границах территориальной зоны П-3 (коммунально-складская зона, зона предприятий V класса вредности) – приложение 40;
- сведения о границах территориальной зоны П-4 (зона сооружений железнодорожного транспорта) – приложение 41;
- сведения о границах территориальной зоны ИТ-1 (зона сооружений автомобильного транспорта) – приложение 42;
- сведения о границах территориальной зоны ИТ-2 (зона сооружений внешней инженерной инфраструктуры) – приложение 43;
- сведения о границах территориальной зоны Р-1 (зона парков, бульваров, скверов) – приложение 44;
- сведения о границах территориальной зоны Р-2 (зона рекреационно-ландшафтных территорий) – приложение 45;
- сведения о границах территориальной зоны С-1 (зона кладбищ) – приложение 46;
- сведения о границах территориальной зоны С-2 (зона свалок бытовых отходов, полигонов для захоронения неутилизованных промышленных отходов) – приложение 47;
- сведения о границах территориальной зоны СХ (зона, занятая объектами сельскохозяйственного назначения) – приложение 48;
- сведения о границах территориальной зоны В-1 (зона размещения военных объектов и иных режимных территорий) – приложение 49.

1.4. В пункте 4 статьи 12 текстовой части правил землепользования и застройки городского округа город Михайловка Волгоградской области:

1.4.1. В подпункте 6 слова «созданным Российской Федерацией и обеспечивающим реализацию принятого Правительством Российской Федерации решения о комплексном развитии территории» заменить словами «обеспечивающим реализацию принятого Правительством Российской Федерации решения о комплексном развитии территории, которое создано Российской Федерацией или в уставном (складочном) капитале которого доля Российской Федерации составляет более 50 процентов, или дочерним обществом, в уставном (складочном) капитале которого более 50 процентов долей принадлежит такому юридическому лицу».

1.4.2. В подпункте 7 слова «юридическим лицом, созданным субъектом Российской Федерации и обеспечивающим реализацию принятого субъектом Российской Федерации решения о комплексном развитии территории» заменить словами «юридическим лицом, определенным субъектом Российской Федерации и обеспечивающим реализацию принятого субъектом Российской Федерации, главой местной администрации решения о комплексном развитии территории, которое создано субъектом Российской Федерации, муниципальным образованием или в уставном (складочном) капитале которого доля субъекта Российской Федерации, муниципального образования составляет более 50 процентов, или дочерним обществом, в уставном (складочном) капитале которого более 50 процентов долей принадлежит такому юридическому лицу».

1.5. Статью 20 текстовой части правил землепользования и застройки городского округа город Михайловка Волгоградской области дополнить пунктом 11 следующего содержания:

«11. При строительстве многоквартирных домов, минимальное количество мест размещения автотранспорта принимается: 1 место на 80 кв.м. общей площади жилых помещений в многоквартирном доме.».

1.6. В статье 21:

1.6.1. Для территориальных зон: Ж-2ЛП - зона застройки индивидуальными жилыми домами с возможностью ведения личного подсобного хозяйства; Ж-2Р - зона развития жилой застройки; Ж-2 - зона индивидуальной жилой застройки с приусадебными земельными участками; Ж-3 - зона малоэтажной жилой застройки; Ж-4 - зона смешанной жилой застройки:

в основных видах разрешенного использования недвижимости столбец 2 строки с кодом «2.3» изложить в следующей редакции:

«Размещение жилого дома, блокированного с другим жилым домом (другими жилыми домами) в одном ряду общей боковой стеной (общими боковыми стенами) без проемов и имеющего отдельный выход на земельный участок; разведение декоративных и плодовых деревьев, овощных и ягодных культур; размещение гаражей для собственных нужд и иных вспомогательных сооружений; обустройство спортивных и детских площадок, площадок для отдыха».

1.6.2. Для территориальной зоны Ц-1 - зона центра деловой и коммерческой активности общегородского значения в основных видах разрешенного использования недвижимости в столбце 2 строки с кодом «2.6» слово «автостоянок,» заменить словом «автостоянок;».

1.6.3. Для территориальной зоны П-1 - зона предприятий I - II класса вредности перечень основных видов разрешенного использования недвижимости изложить в следующей редакции:

Наименование вида разрешенного использования земельного участка	Описание вида разрешенного использования земельного участка	Код
Производственная деятельность	Размещение объектов капитального строительства в целях добычи полезных ископаемых, их переработки, изготовления вещей промышленным способом	6.0
Недропользование	Осуществление геологических изысканий; добыча полезных ископаемых открытым (карьеры, отвалы) и закрытым (шахты, скважины) способом; размещение объектов капитального строительства, в том числе подземных, в целях добычи полезных ископаемых; размещение объектов капитального строительства, необходимых для подготовки сырья к транспортировке и (или) промышленной переработке; размещение объектов капитального строительства, предназначенных для проживания в них сотрудников, осуществляющих обслуживание зданий и сооружений, необходимых для целей недропользования, если добыча полезных ископаемых происходит на межселенной территории	6.1
Легкая промышленность	Размещение объектов капитального строительства, предназначенных для производства продукции легкой промышленности (производство текстильных изделий, производство одежды, производство кожи и изделий из кожи и иной продукции легкой промышленности)	6.3
Фармацевтическая промышленность	Размещение объектов капитального строительства, предназначенных для фармацевтического производства, в том числе объектов, в отношении которых предусматривается установление охранных или санитарно-защитных зон	6.3.1

Фарфоро-фаянсовая промышленность	Размещение объектов капитального строительства, предназначенных для производства продукции фарфоро-фаянсовой промышленности	6.3.2
Электронная промышленность	Размещение объектов капитального строительства, предназначенных для производства продукции электронной промышленности	6.3.3
Ювелирная промышленность	Размещение объектов капитального строительства, предназначенных для производства продукции ювелирной промышленности	6.3.4
Пищевая промышленность	Размещение объектов пищевой промышленности, по переработке сельскохозяйственной продукции способом, приводящим к их переработке в иную продукцию (консервирование, копчение, хлебопечение), в том числе для производства напитков, алкогольных напитков и табачных изделий	6.4
Нефтехимическая промышленность	Размещение объектов капитального строительства, предназначенных для переработки углеводородного сырья, изготовления удобрений, полимеров, химической продукции бытового назначения и подобной продукции, а также другие подобные промышленные предприятия	6.5
Строительная промышленность	Размещение объектов капитального строительства, предназначенных для производства: строительных материалов (кирпичей, пиломатериалов, цемента, крепежных материалов), бытового и строительного газового и сантехнического оборудования, лифтов и подъемников, столярной продукции, сборных домов или их частей и тому подобной продукции	6.6

1.6.4. Для территориальной зоны СХ - зона, занятая объектами сельскохозяйственного назначения перечень основных видов разрешенного использования недвижимости дополнить следующим видом:

Наименование вида разрешенного использования земельного участка	Описание вида разрешенного использования земельного участка	Код
Ведение личного подсобного хозяйства на полевых участках	Производство сельскохозяйственной продукции без права возведения объектов капитального строительства	1.16

2. Настоящее решение вступает в силу после его официального опубликования.

3. Контроль исполнения настоящего решения возложить на постоянную комиссию по природопользованию и охране окружающей среды Михайловской городской Думы.

**Председатель
Михайловской городской Думы
Волгоградской области**



В.А. Круглов

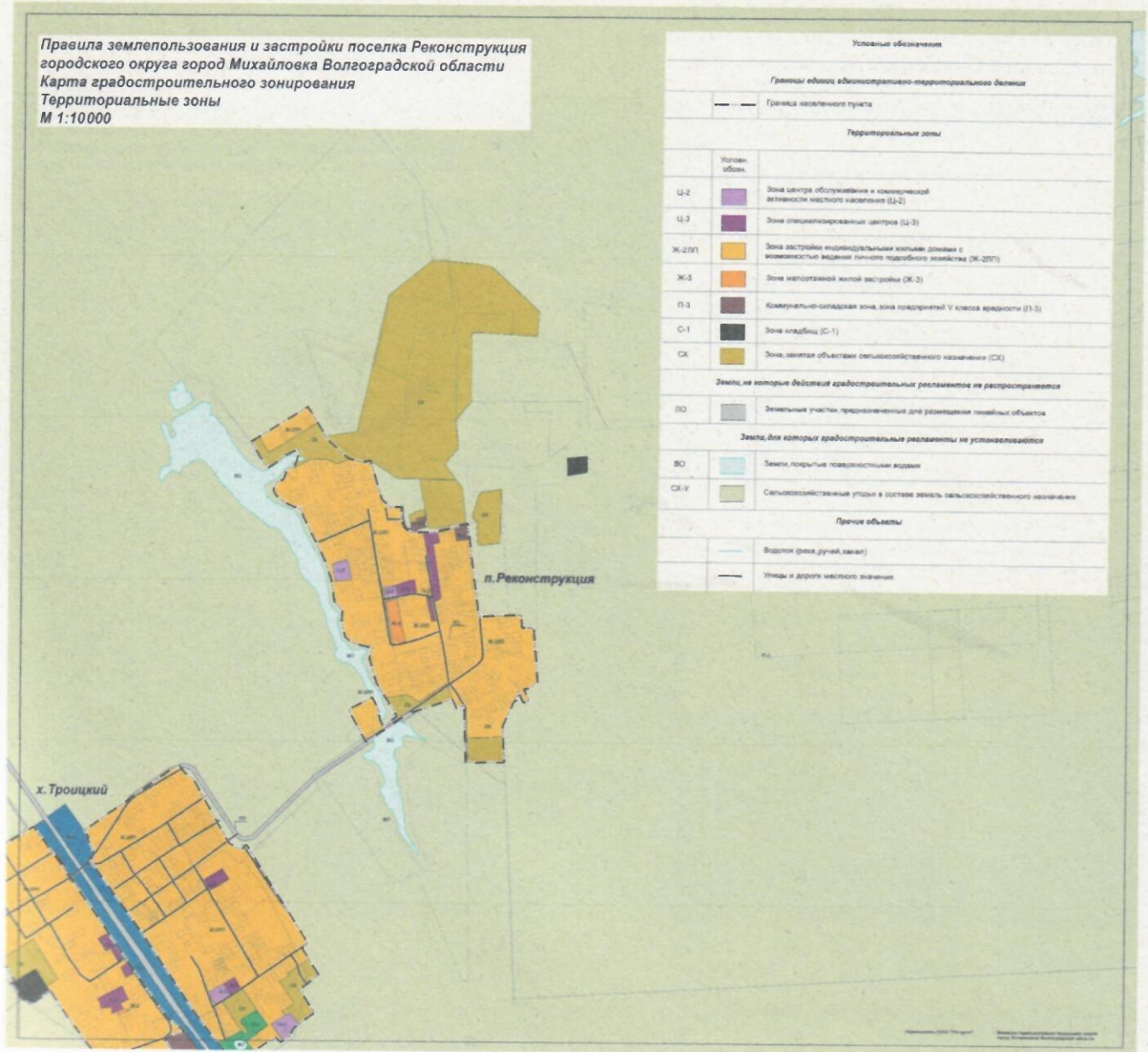
**Глава городского округа
город Михайловка
Волгоградской области**



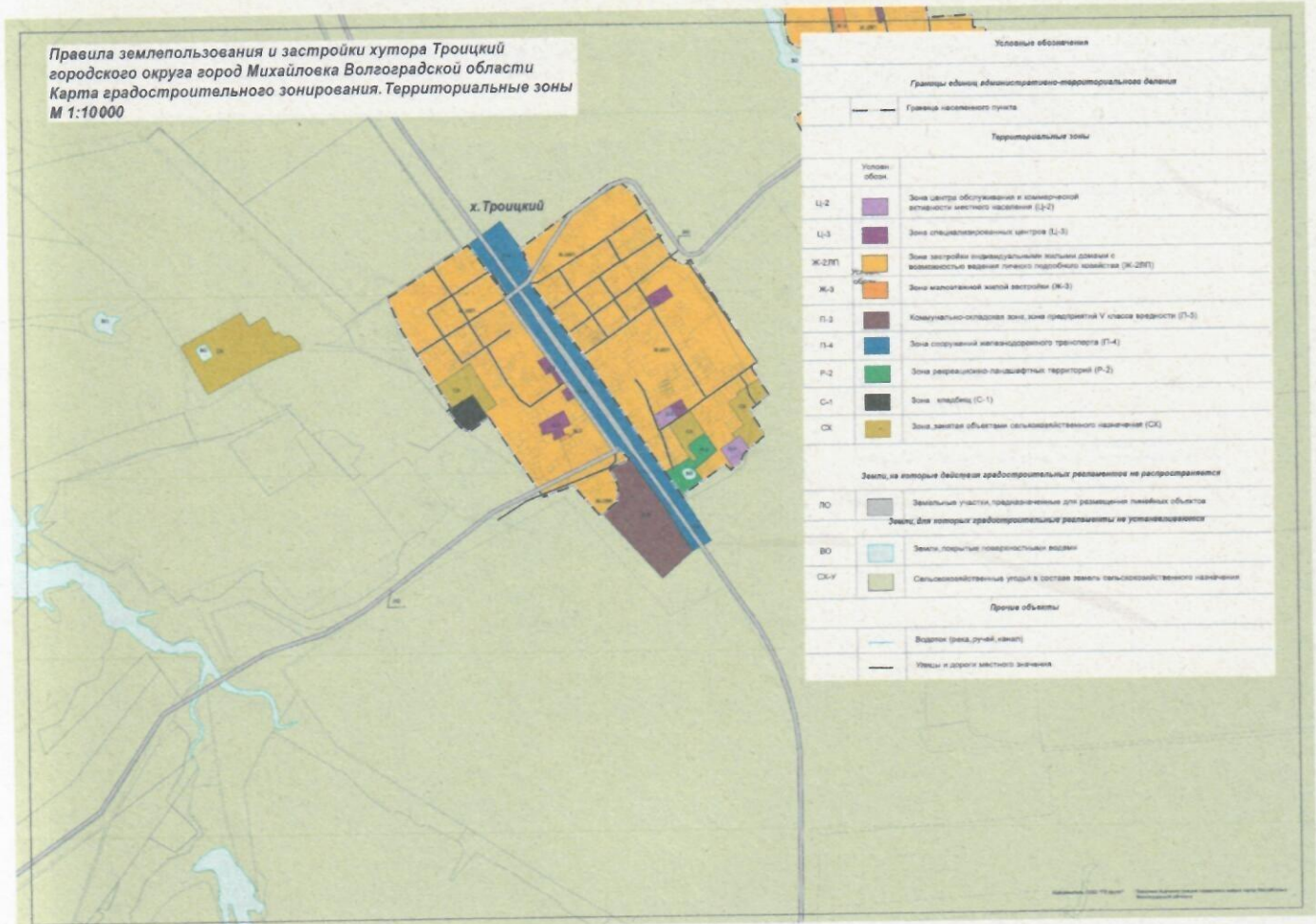
А.В. Тюрин

30 ноября 2022 г.

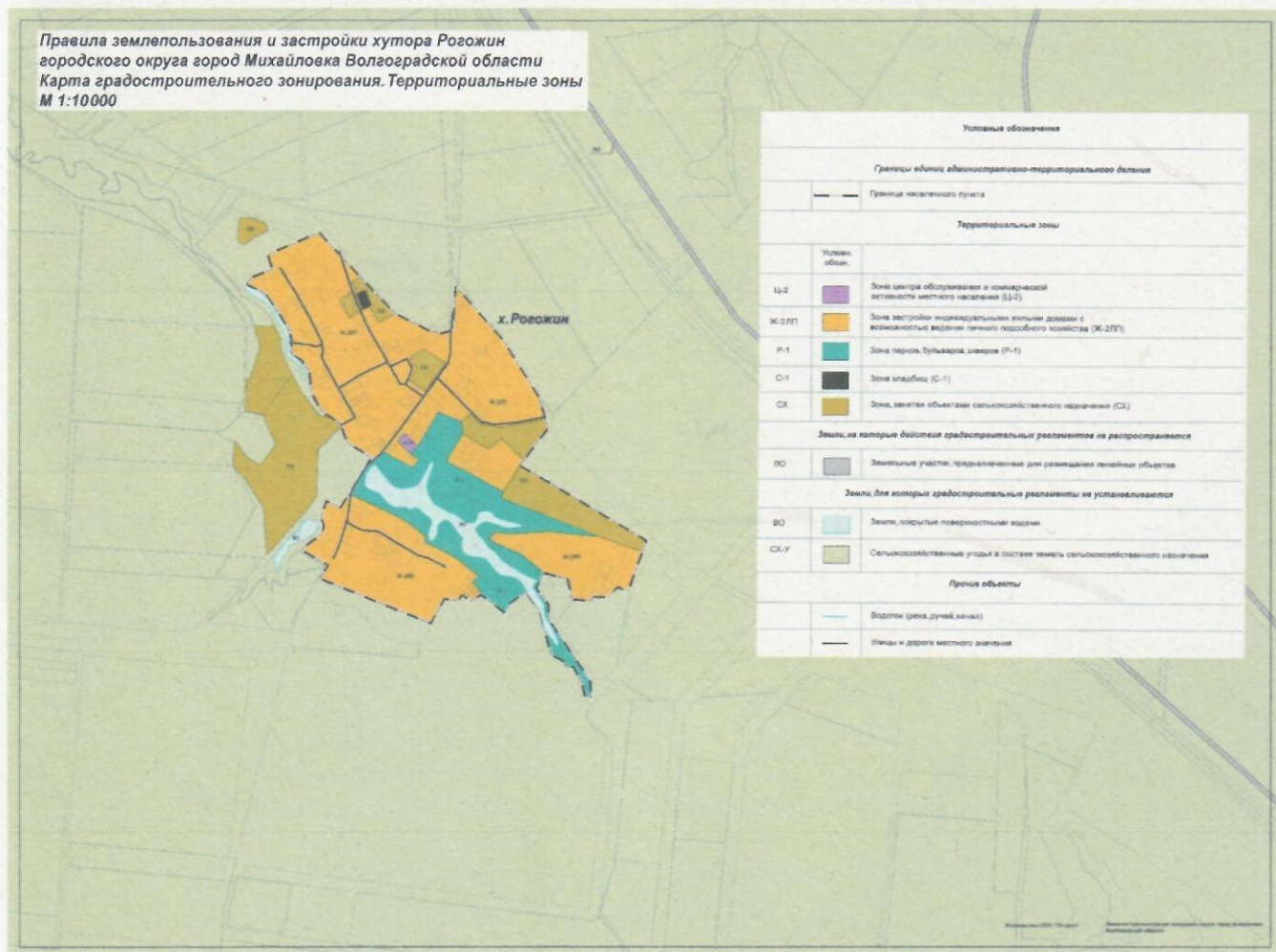
Приложение А 2
 к решению Михайловской городской Думы
 Волгоградской области от 30.11.2022 г. № 10
 «О внесении изменений в решение Михайловской
 городской Думы Волгоградской области
 от 12.04.2013 № 795 «Об утверждении Правил
 землепользования и застройки городского округа
 город Михайловка Волгоградской области»



Приложение А 3
 к решению Михайловской городской Думы
 Волгоградской области от 30.11.2022 г. № 10
 «О внесении изменений в решение Михайловской
 городской Думы Волгоградской области
 от 12.04.2013 № 795 «Об утверждении Правил
 землепользования и застройки городского округа
 город Михайловка Волгоградской области»

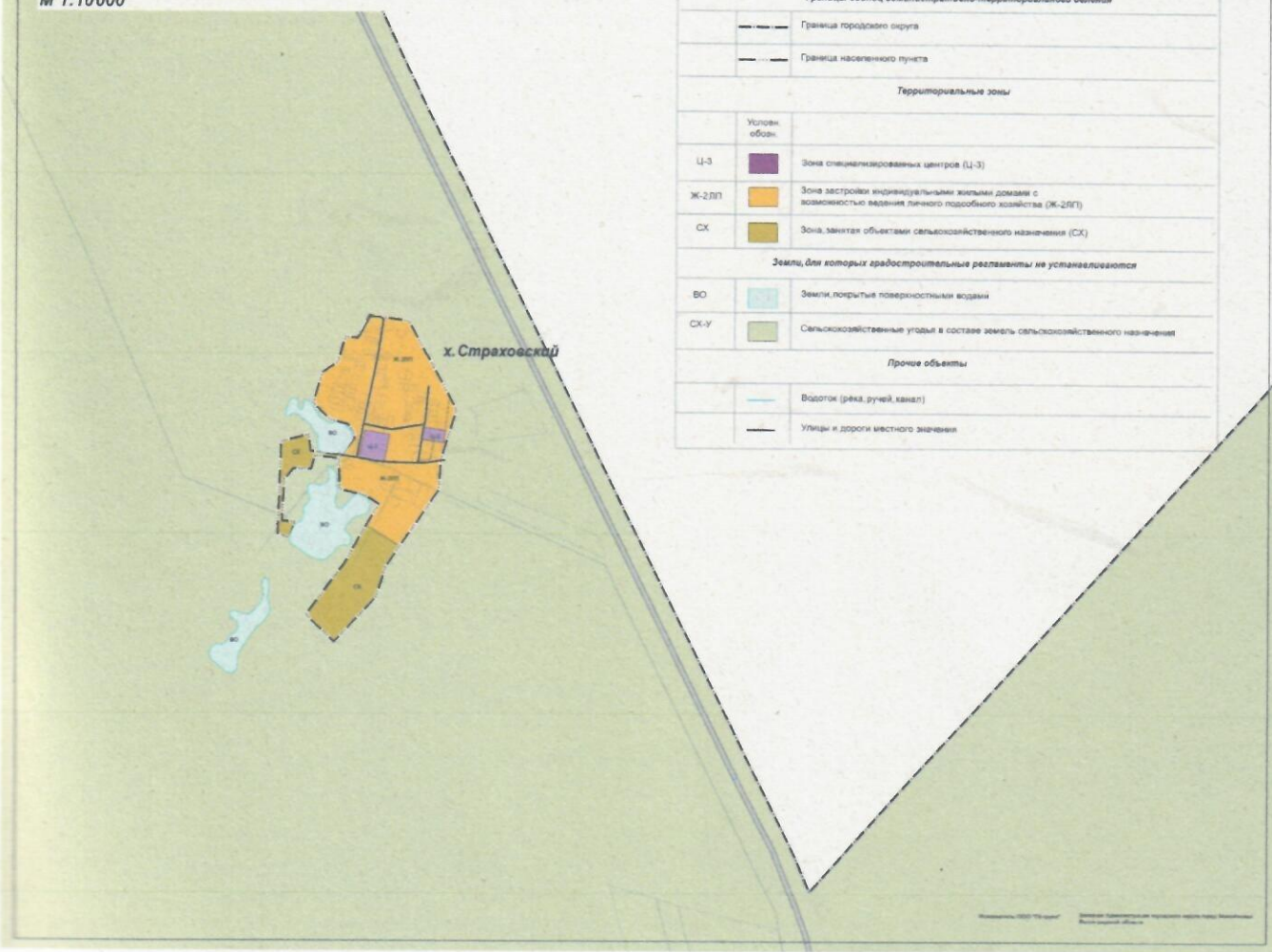


Приложение А 4
к решению Михайловской городской Думы
Волгоградской области от 30.11.2022 г. № 10
«О внесении изменений в решение Михайловской
городской Думы Волгоградской области
от 12.04.2013 № 795 «Об утверждении Правил
землепользования и застройки городского округа
город Михайловка Волгоградской области»



Приложение А 5
 к решению Михайловской городской Думы
 Волгоградской области от 30.11.2022 г. № 10
 «О внесении изменений в решение Михайловской
 городской Думы Волгоградской области
 от 12.04.2013 № 795 «Об утверждении Правил
 землепользования и застройки городского округа
 город Михайловка Волгоградской области»

Правила землепользования и застройки хутора Страховский
 городского округа город Михайловка Волгоградской области
 Карта градостроительного зонирования. Территориальные зоны
 М 1:10000



Условные обозначения	
Границы единиц административно-территориального деления	
	Граница городского округа
	Граница населенного пункта
Территориальные зоны	
Условн. обозн.	
Ц-3	Зона специализированных центров (Ц-3)
Ж-2ЛП	Зона застройки индивидуальными жилыми домами с возможностью ведения личного подсобного хозяйства (Ж-2ЛП)
СХ	Зона, занятая объектами сельскохозяйственного назначения (СХ)
Земли, для которых градостроительные регламенты не устанавливаются	
ВО	Земли, покрытые поверхностными водами
СХ-V	Сельскохозяйственные угодья в составе земель сельскохозяйственного назначения
Прочие объекты	
	Водотоки (река, ручей, канал)
	Улицы и дороги местного значения

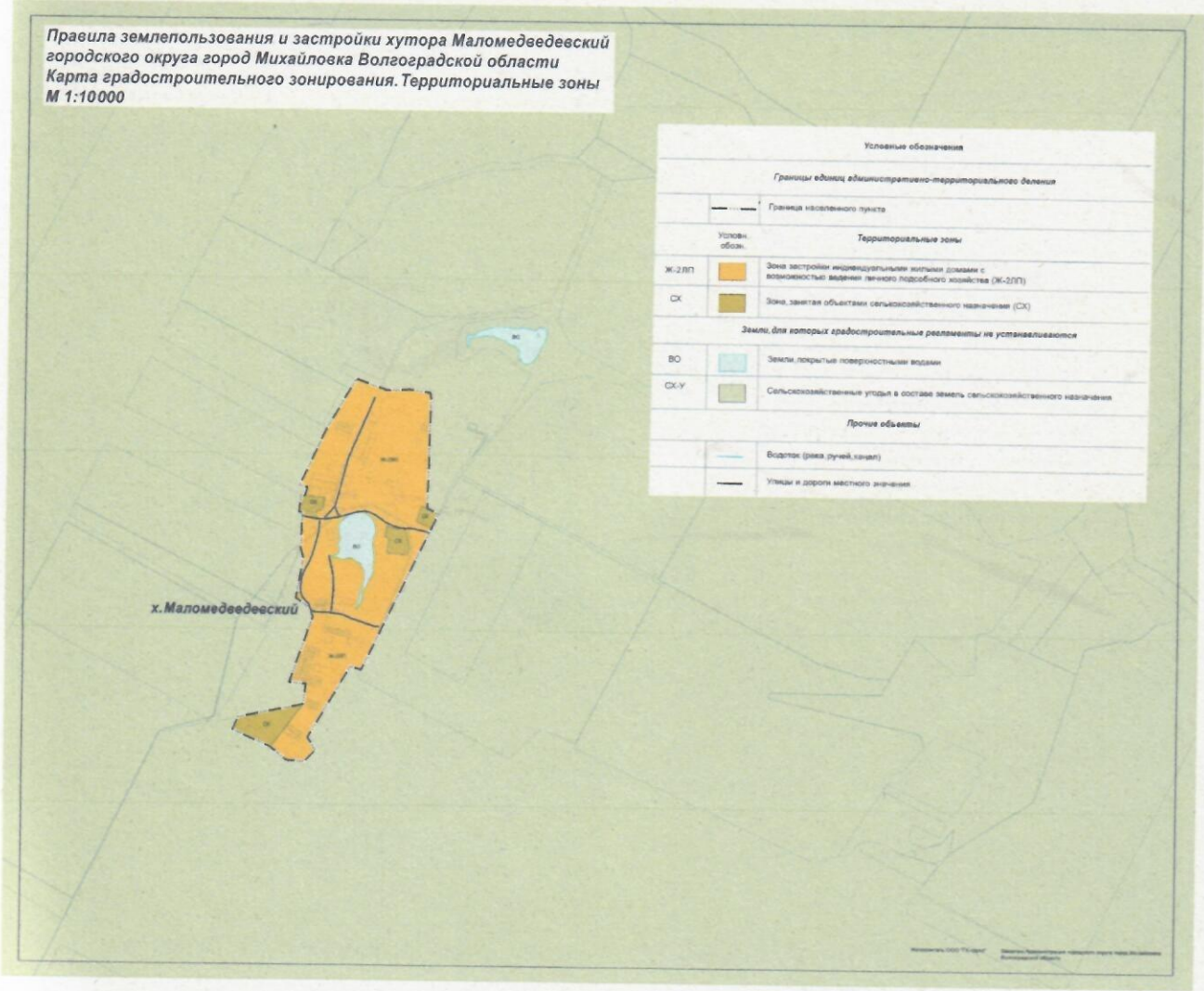
Приложение А 6
 к решению Михайловской городской Думы
 Волгоградской области от 30.11.2022 г. № 10
 «О внесении изменений в решение Михайловской
 городской Думы Волгоградской области
 от 12.04.2013 № 795 «Об утверждении Правил
 землепользования и застройки городского округа
 город Михайловка Волгоградской области»

Правила землепользования и застройки хутора Большемедведевский
 городского округа город Михайловка Волгоградской области
 Карта градостроительного зонирования. Территориальные зоны
 М 1:10000

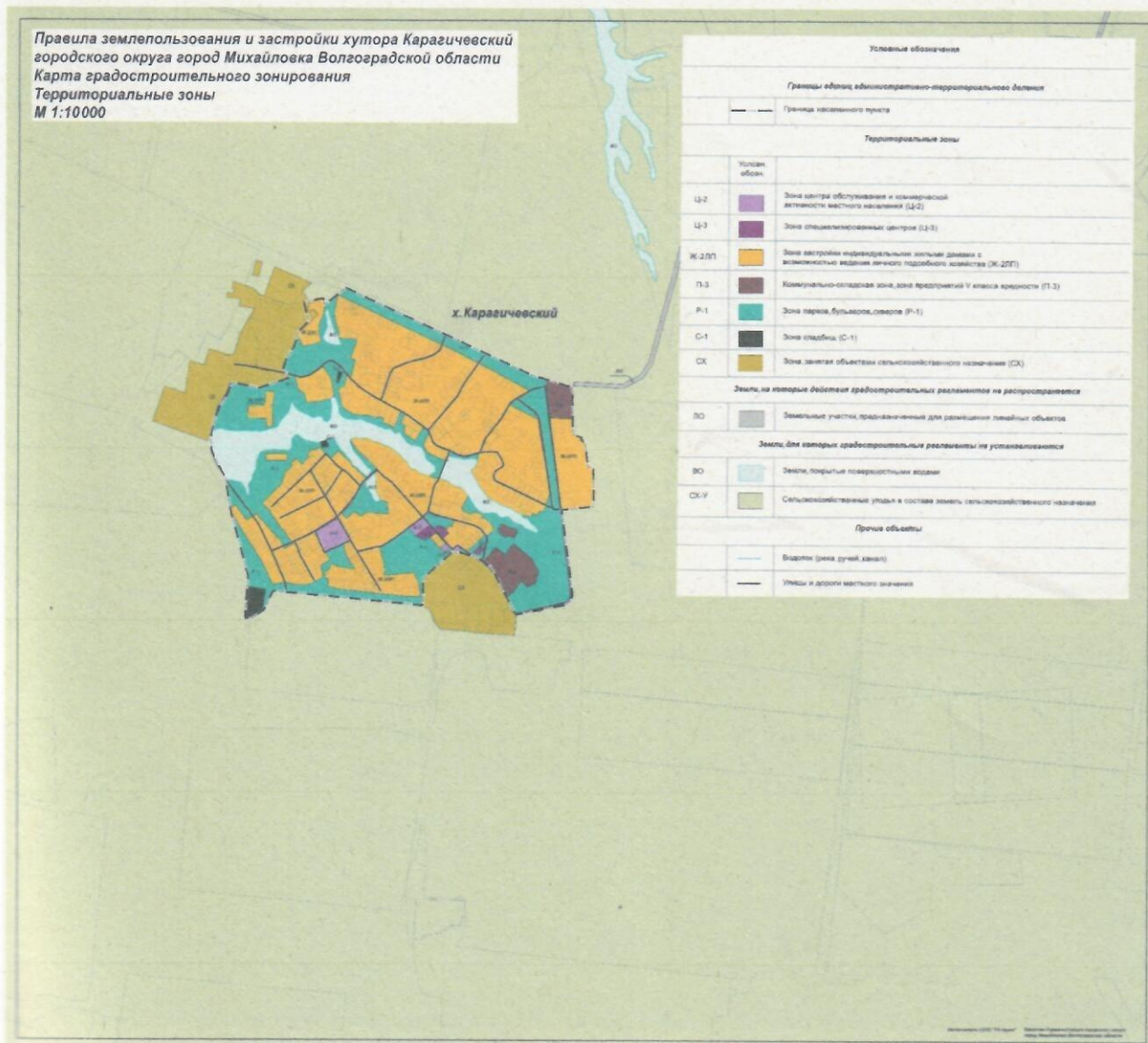


Условные обозначения	
Границы единиц административно-территориального деления	
	Граница населенного пункта
Территориальные зоны	
Условн. обозн.	
Ц-3	Зона специализированных центров (Ц-3)
Ж-2ПД	Зона застройки индивидуальными жилыми домами с возможностью ведения личного подсобного хозяйства (Ж-2ПД)
СХ	Зона занятая объектами сельскохозяйственного назначения (СХ)
Земли, для которых градостроительные регламенты не устанавливаются	
ВО	Земли, покрытые поверхностными водами
СХ-У	Сельскохозяйственные угодья в составе земель сельскохозяйственного назначения
Прочие объекты	
	Водоток (река, ручей, канал)
	Улицы и дороги местного значения

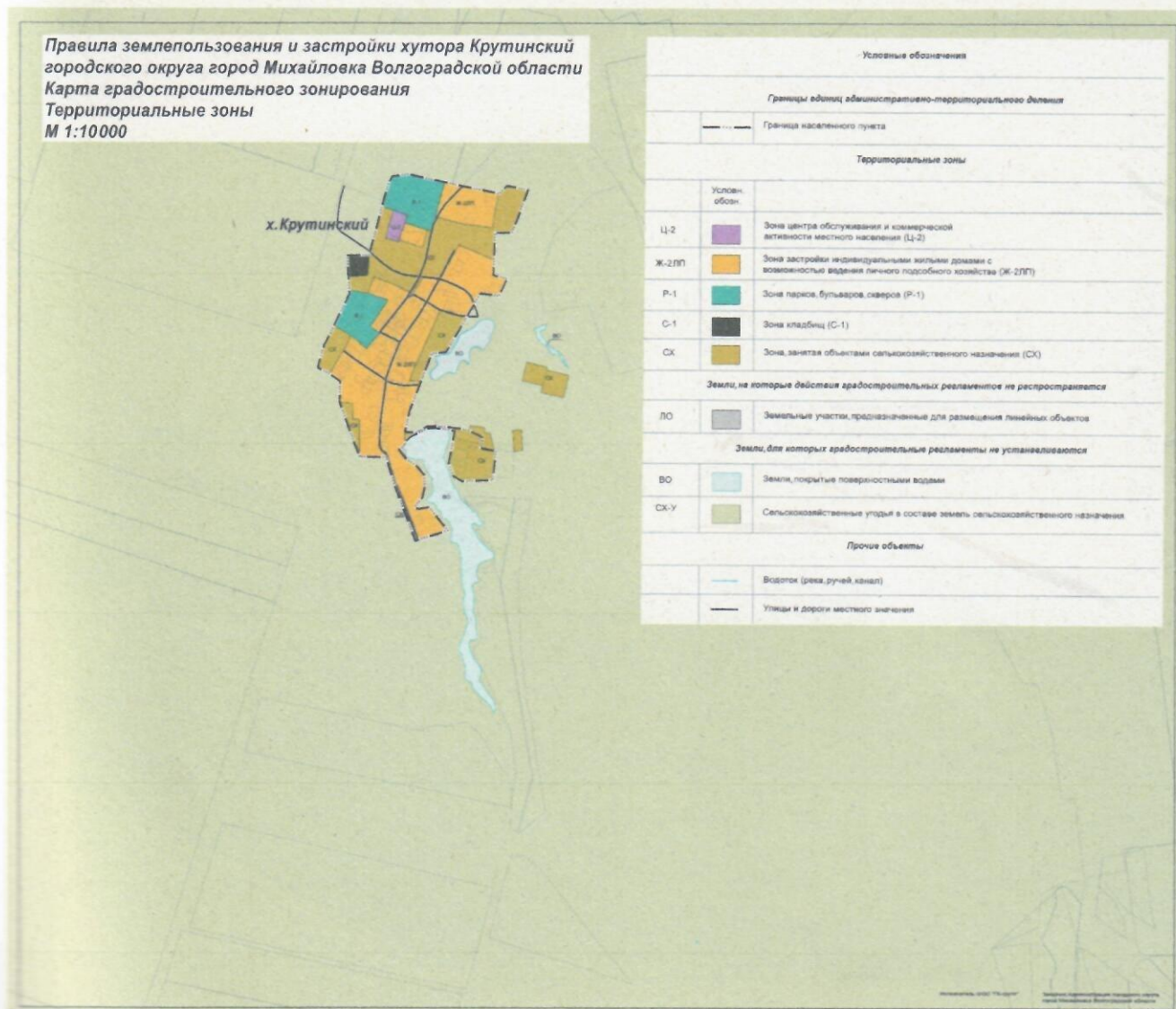
Приложение А 7
 к решению Михайловской городской Думы
 Волгоградской области от 30.11.2022 г. № 10
 «О внесении изменений в решение Михайловской
 городской Думы Волгоградской области
 от 12.04.2013 № 795 «Об утверждении Правил
 землепользования и застройки городского округа
 город Михайловка Волгоградской области»



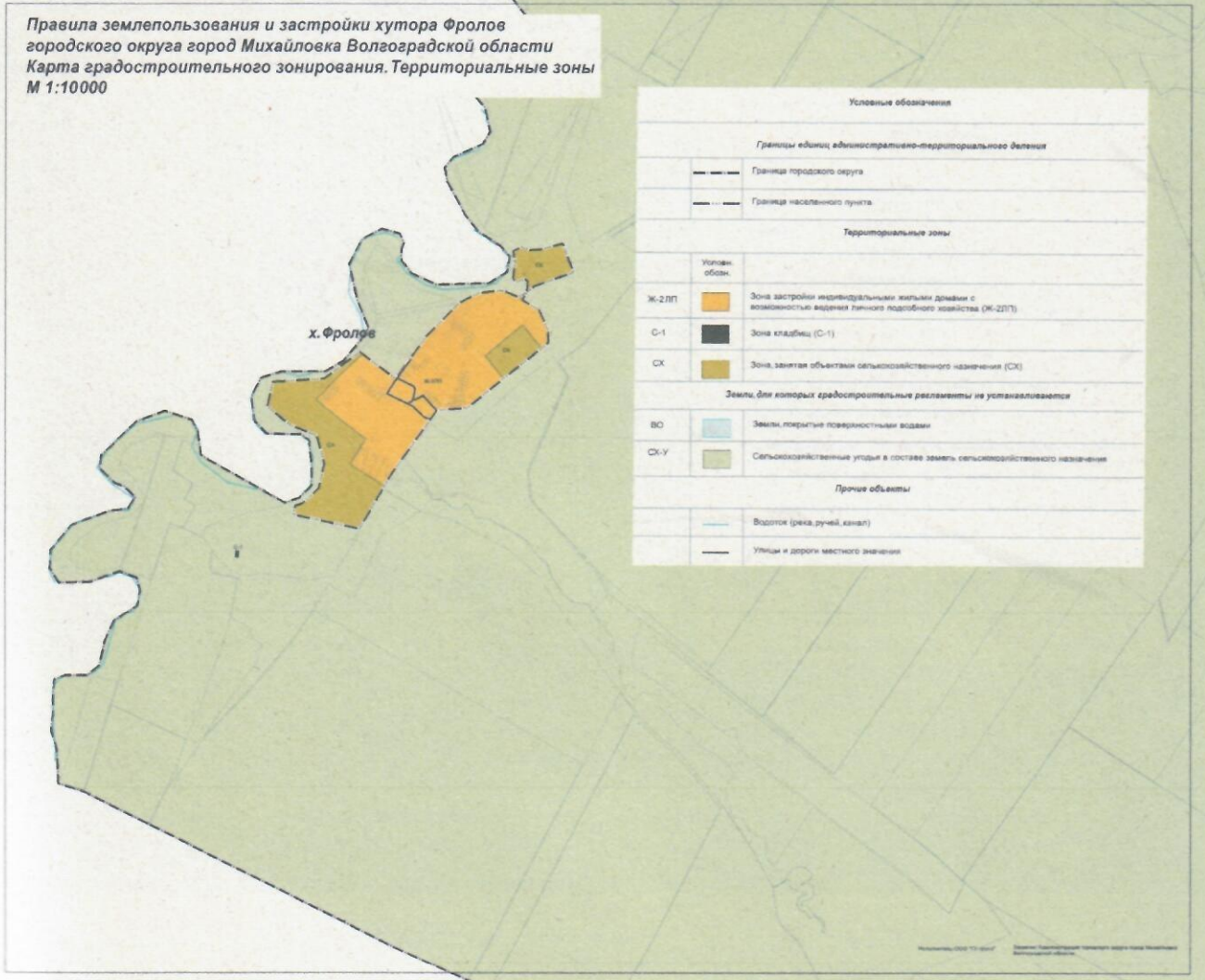
Приложение А 8
к решению Михайловской городской Думы
Волгоградской области от 30.11.2022 г. № 10
«О внесении изменений в решение Михайловской
городской Думы Волгоградской области
от 12.04.2013 № 795 «Об утверждении Правил
землепользования и застройки городского округа
город Михайловка Волгоградской области»



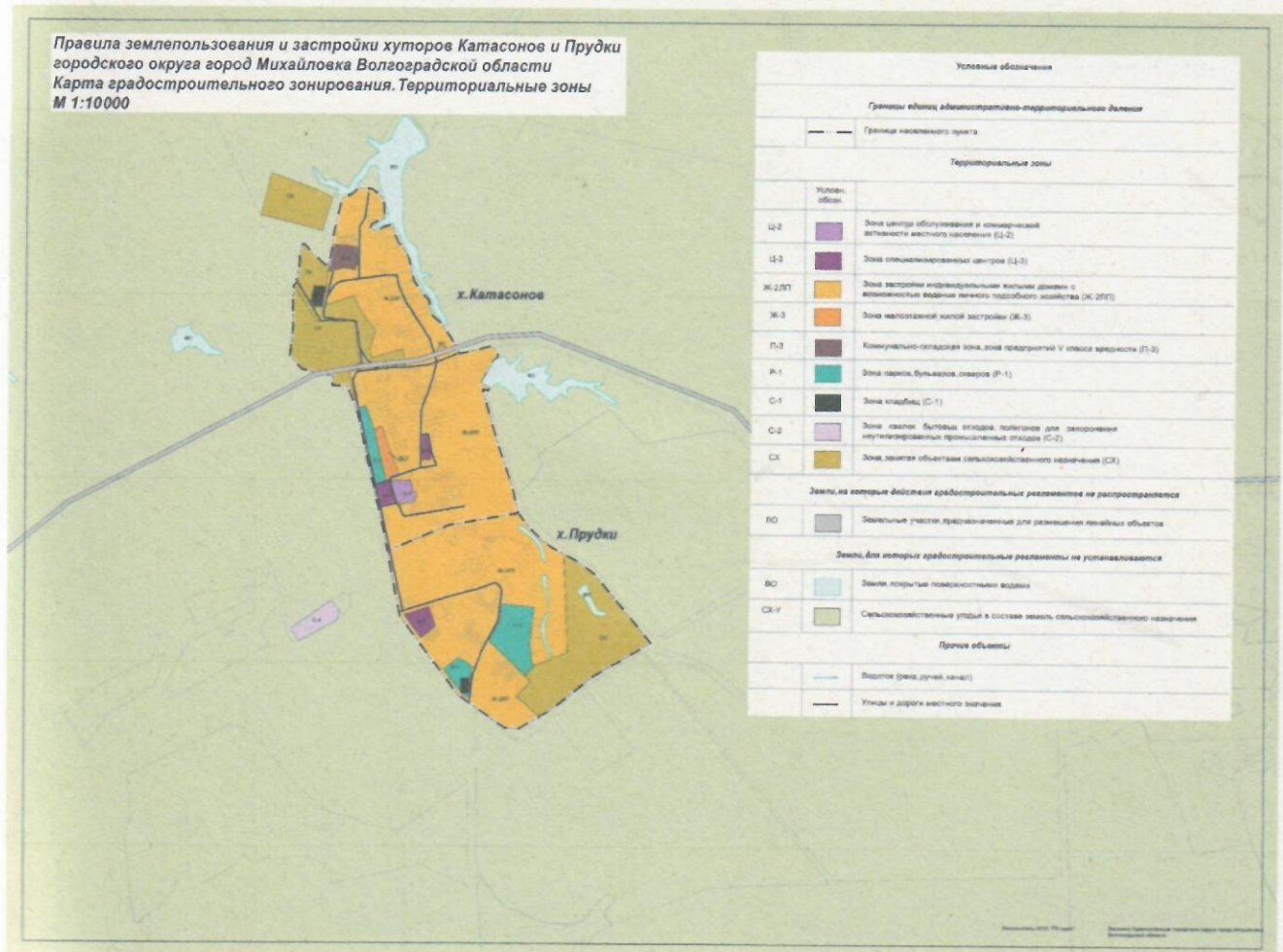
Приложение А 9
к решению Михайловской городской Думы
Волгоградской области от 30.11.2022 г. № 10
«О внесении изменений в решение Михайловской
городской Думы Волгоградской области
от 12.04.2013 № 795 «Об утверждении Правил
землепользования и застройки городского округа
город Михайловка Волгоградской области»



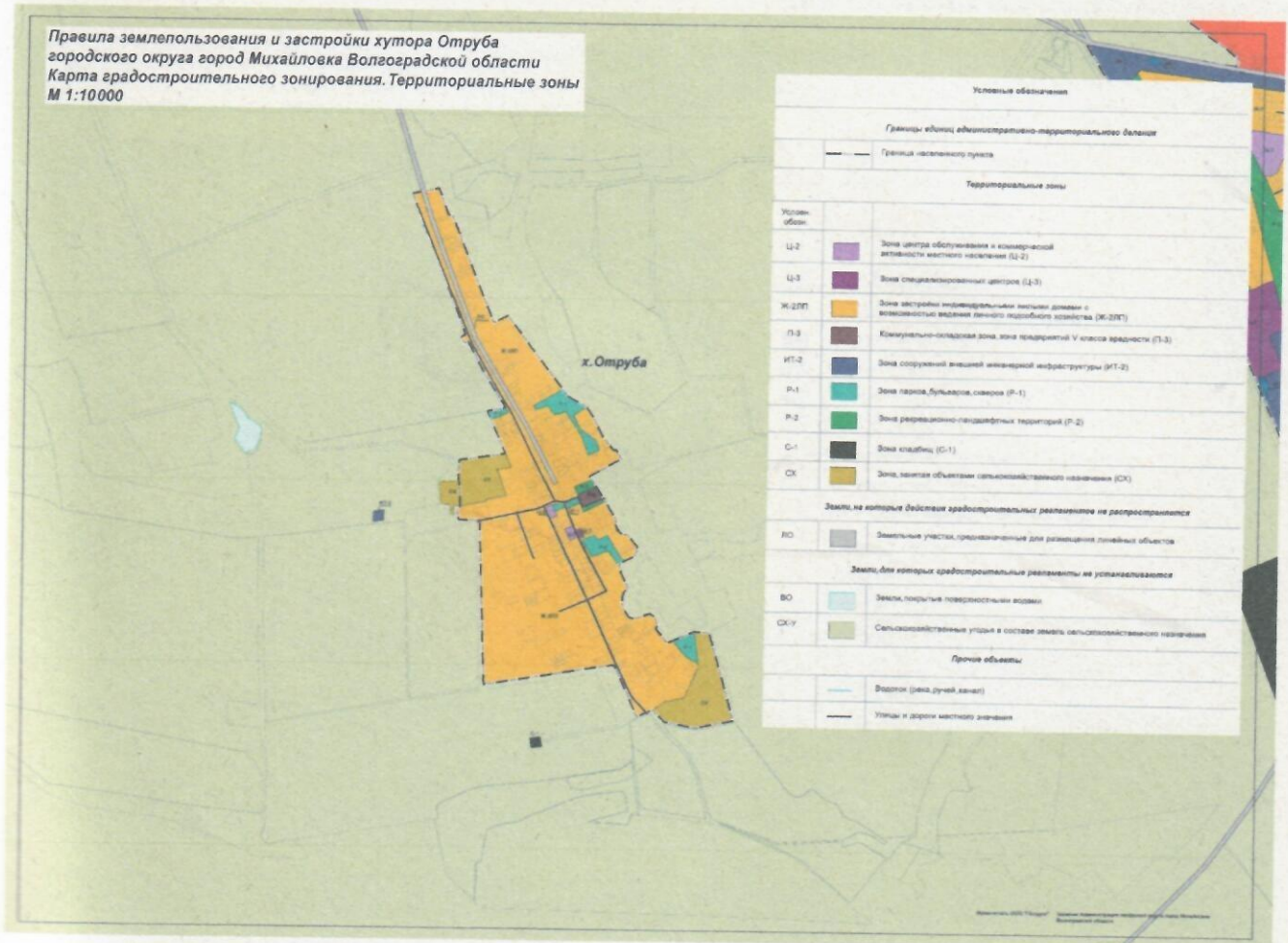
Приложение А 10
к решению Михайловской городской Думы
Волгоградской области от 30.11.2022 г. № 10
«О внесении изменений в решение Михайловской
городской Думы Волгоградской области
от 12.04.2013 № 795 «Об утверждении Правил
землепользования и застройки городского округа
город Михайловка Волгоградской области»



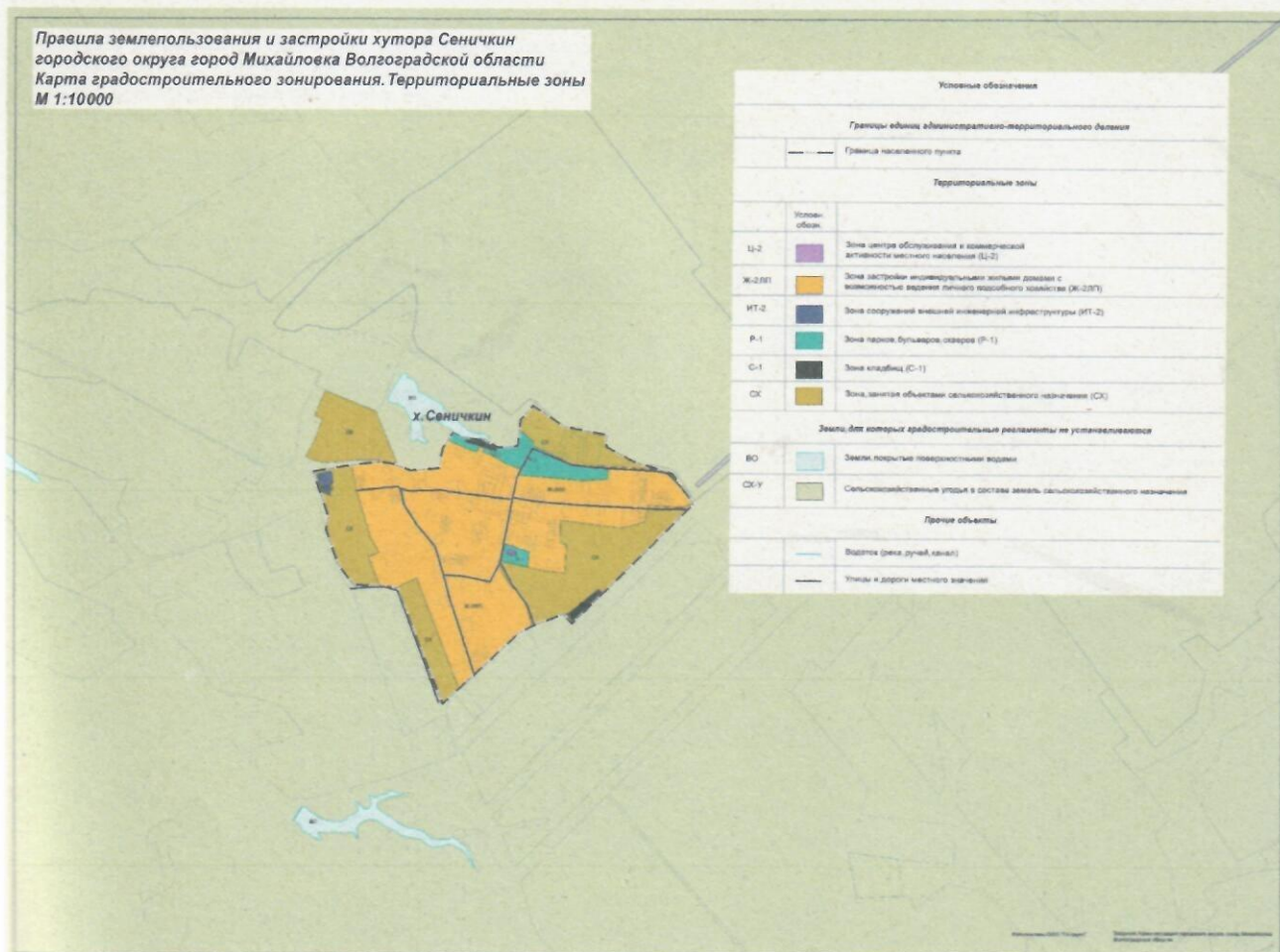
Приложение А 11
 к решению Михайловской городской Думы
 Волгоградской области от 30.11.2022 г. № 10
 «О внесении изменений в решение Михайловской
 городской Думы Волгоградской области
 от 12.04.2013 № 795 «Об утверждении Правил
 землепользования и застройки городского округа
 город Михайловка Волгоградской области»



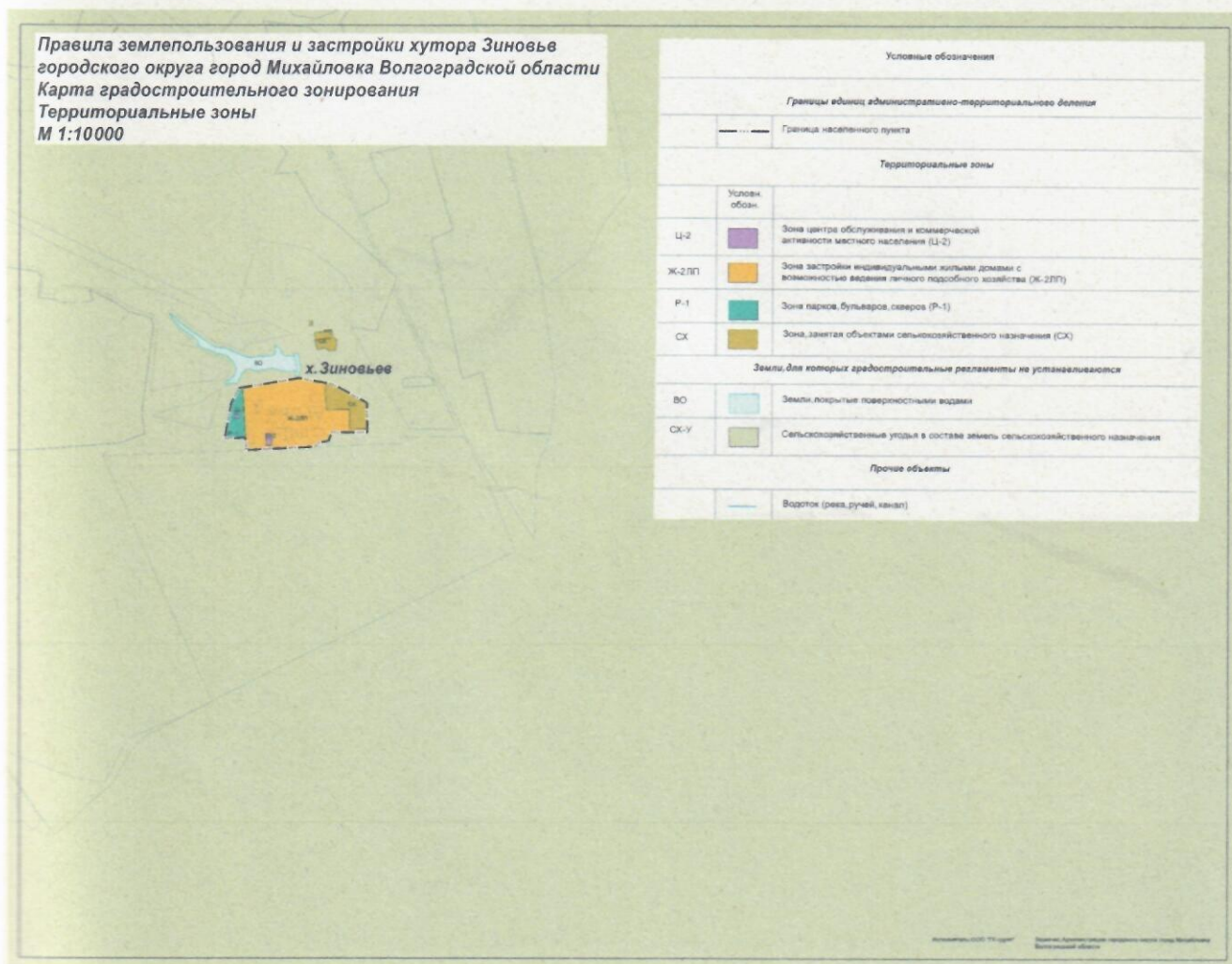
Приложение А 12
 к решению Михайловской городской Думы
 Волгоградской области от 30.11.2022 г. № 10
 «О внесении изменений в решение Михайловской
 городской Думы Волгоградской области
 от 12.04.2013 № 795 «Об утверждении Правил
 землепользования и застройки городского округа
 город Михайловка Волгоградской области»



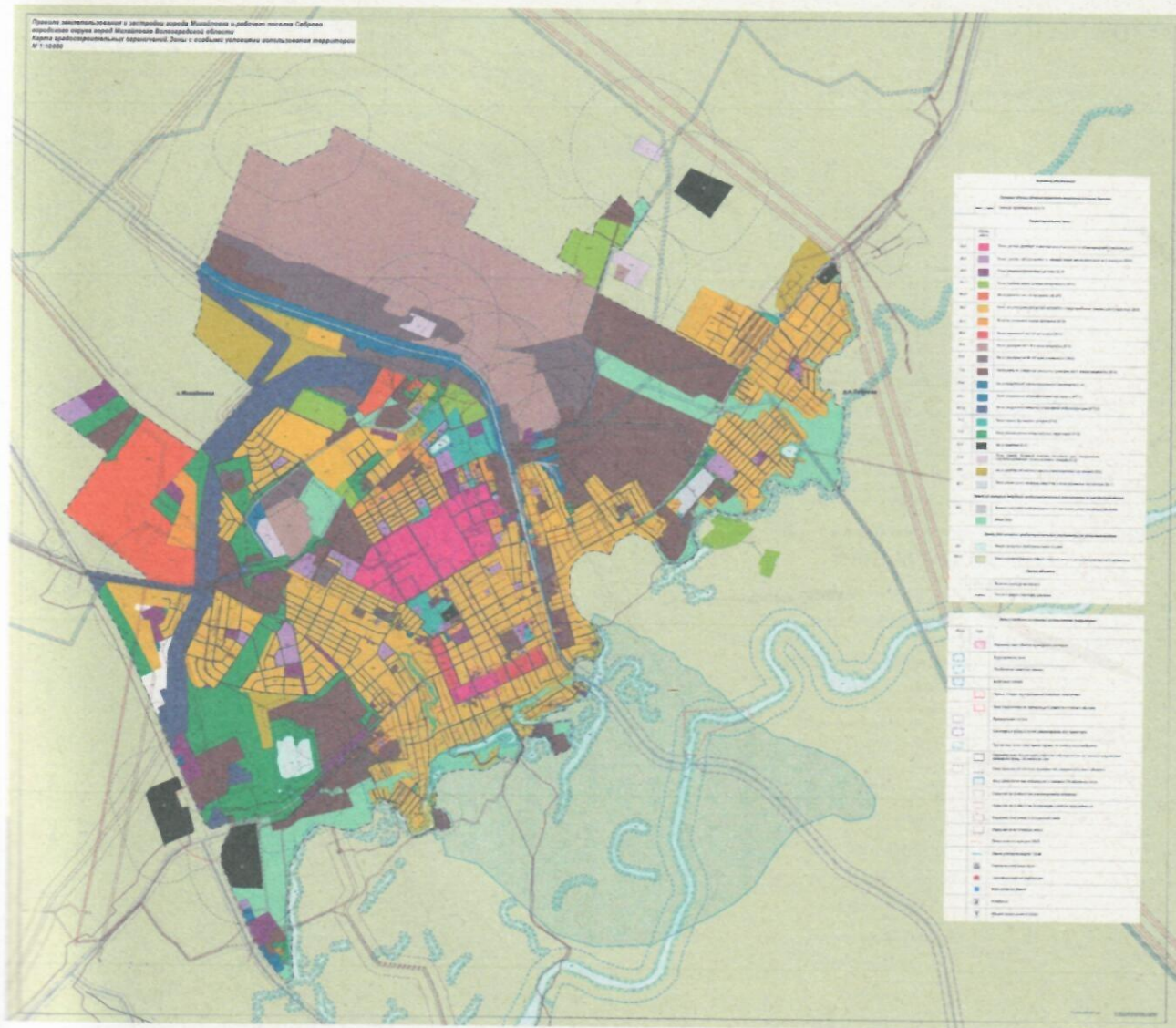
Приложение А 13
к решению Михайловской городской Думы
Волгоградской области от 30.11.2022 г. № 10
«О внесении изменений в решение Михайловской
городской Думы Волгоградской области
от 12.04.2013 № 795 «Об утверждении Правил
землепользования и застройки городского округа
город Михайловка Волгоградской области»



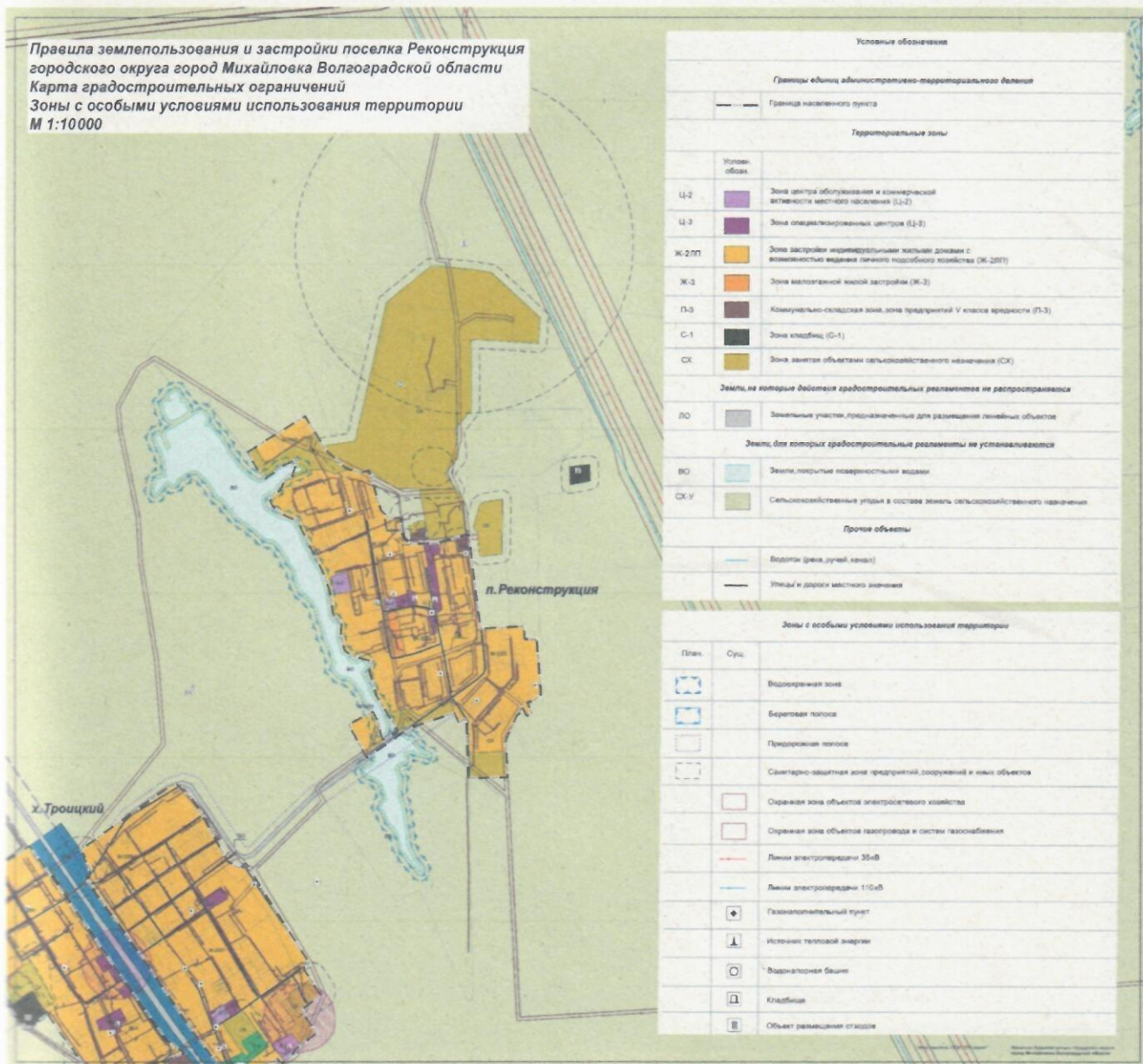
Приложение А 14
 к решению Михайловской городской Думы
 Волгоградской области от 30.11.2022 г. № 10
 «О внесении изменений в решение Михайловской
 городской Думы Волгоградской области
 от 12.04.2013 № 795 «Об утверждении Правил
 землепользования и застройки городского округа
 город Михайловка Волгоградской области»



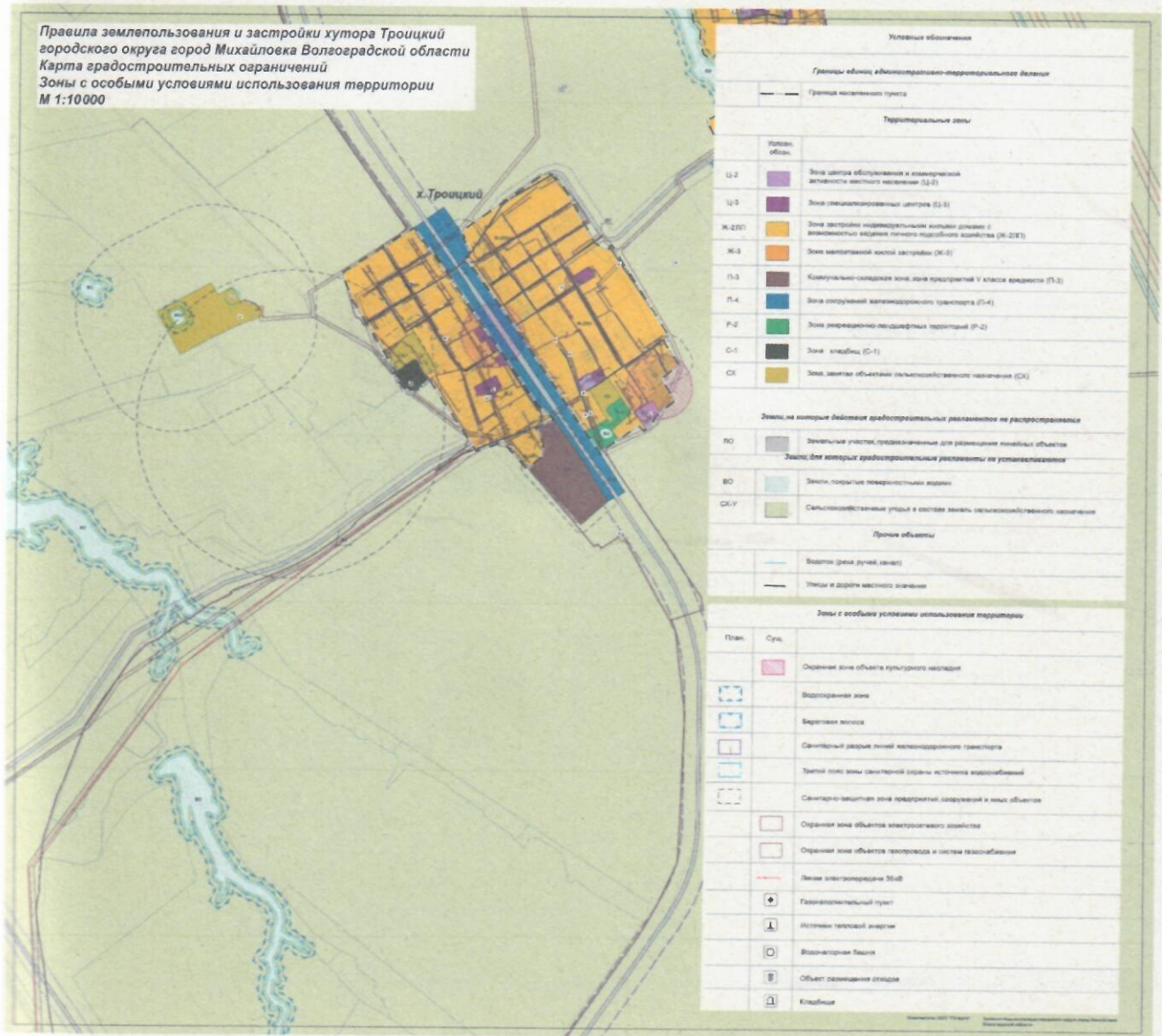
Приложение Б 15
к решению Михайловской городской Думы
Волгоградской области от 30.11.2022 г. № 10
«О внесении изменений в решение Михайловской
городской Думы Волгоградской области
от 12.04.2013 № 795 «Об утверждении Правил
землепользования и застройки городского округа
город Михайловка Волгоградской области»



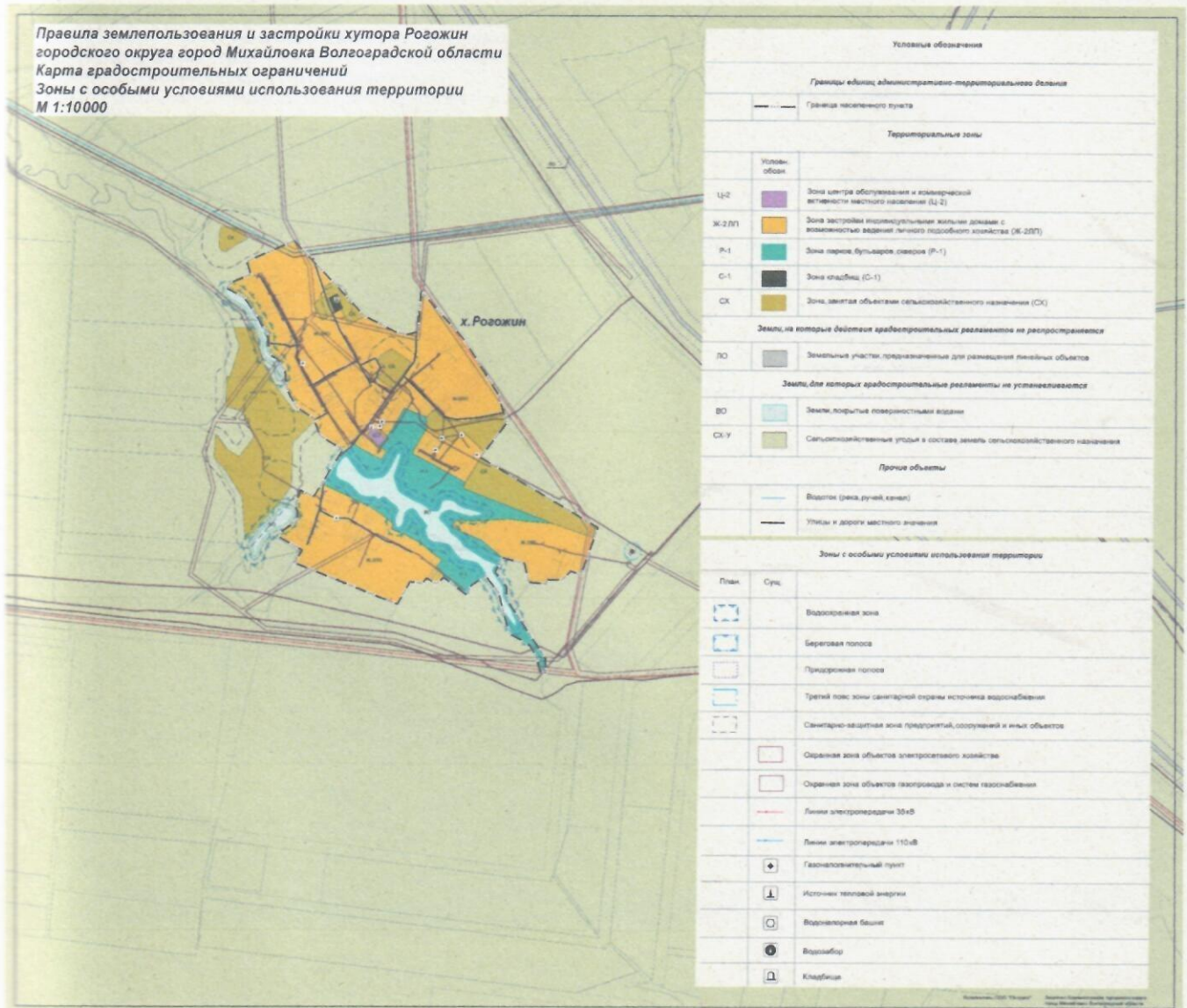
Приложение Б 16
к решению Михайловской городской Думы
Волгоградской области от 30.11.2022 г. № 10
«О внесении изменений в решение Михайловской
городской Думы Волгоградской области
от 12.04.2013 № 795 «Об утверждении Правил
землепользования и застройки городского округа
город Михайловка Волгоградской области»



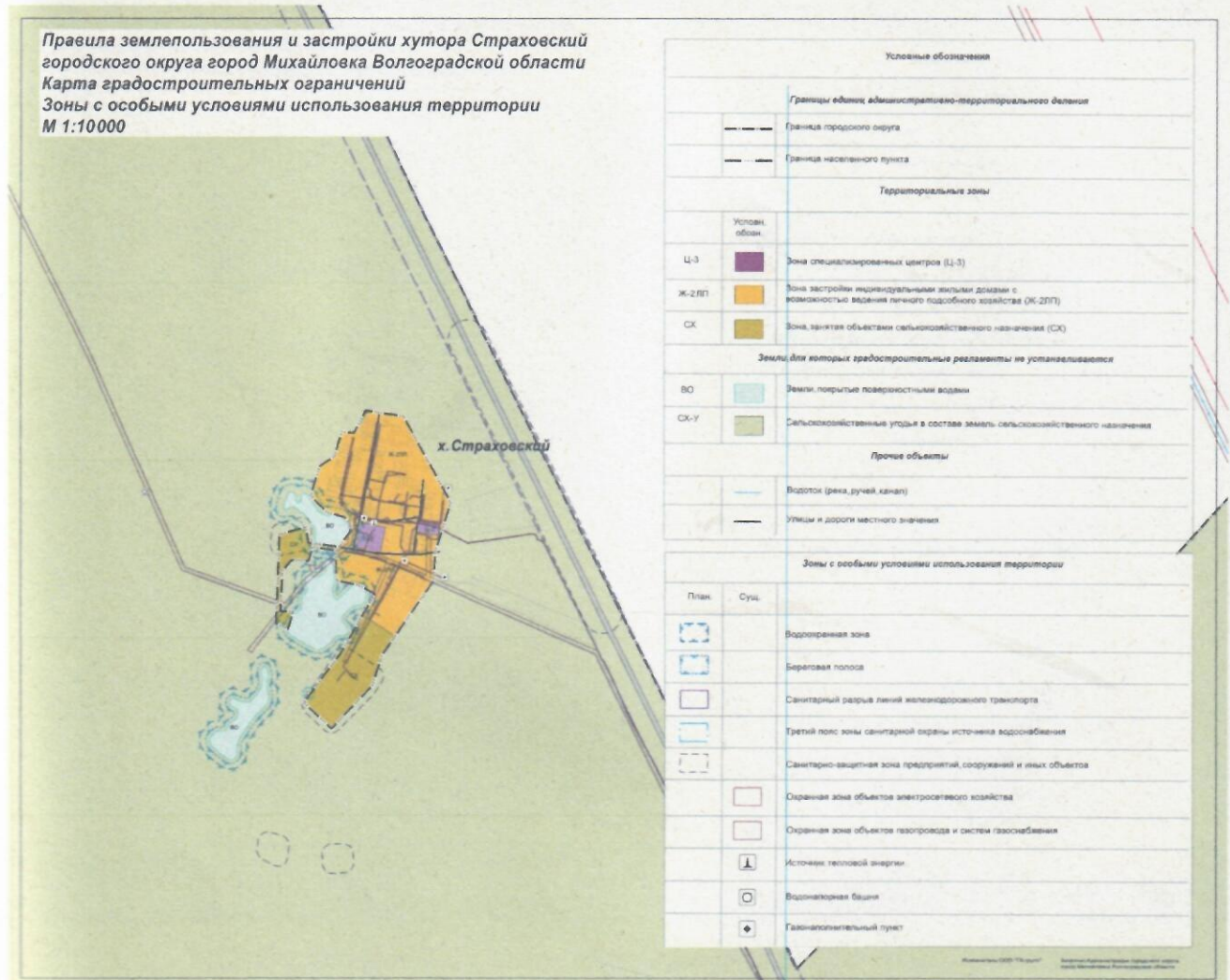
Приложение Б 17
 к решению Михайловской городской Думы
 Волгоградской области от 30.11.2022 г. № 10
 «О внесении изменений в решение Михайловской
 городской Думы Волгоградской области
 от 12.04.2013 № 795 «Об утверждении Правил
 землепользования и застройки городского округа
 город Михайловка Волгоградской области»



Приложение Б 18
 к решению Михайловской городской Думы
 Волгоградской области от 30.11.2022 г. № 10
 «О внесении изменений в решение Михайловской
 городской Думы Волгоградской области
 от 12.04.2013 № 795 «Об утверждении Правил
 землепользования и застройки городского округа
 город Михайловка Волгоградской области»

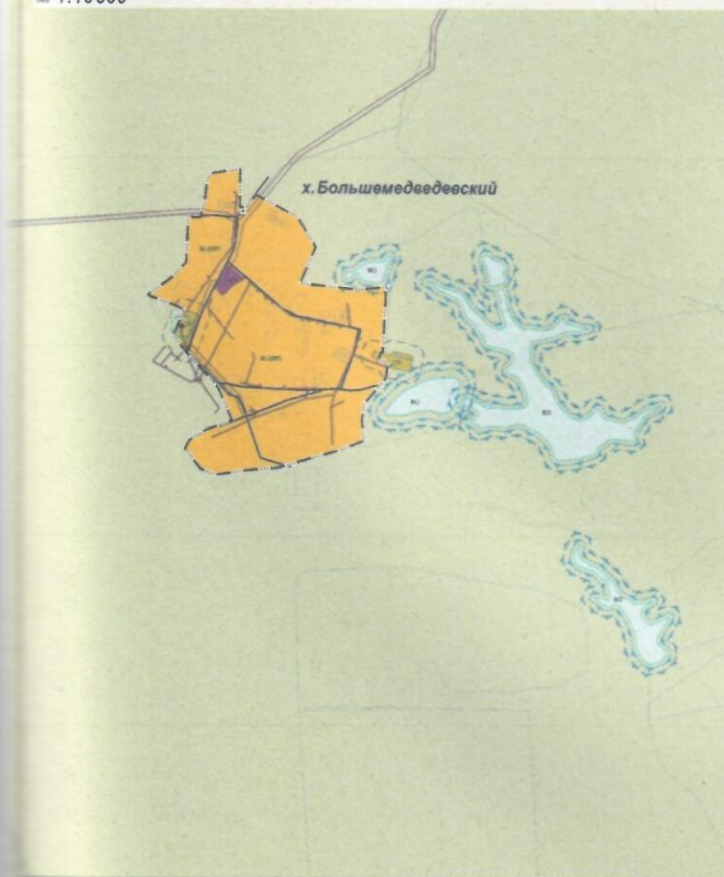


Приложение Б 19
к решению Михайловской городской Думы
Волгоградской области от 30.11.2022 г. № 10
«О внесении изменений в решение Михайловской
городской Думы Волгоградской области
от 12.04.2013 № 795 «Об утверждении Правил
землепользования и застройки городского округа
город Михайловка Волгоградской области»



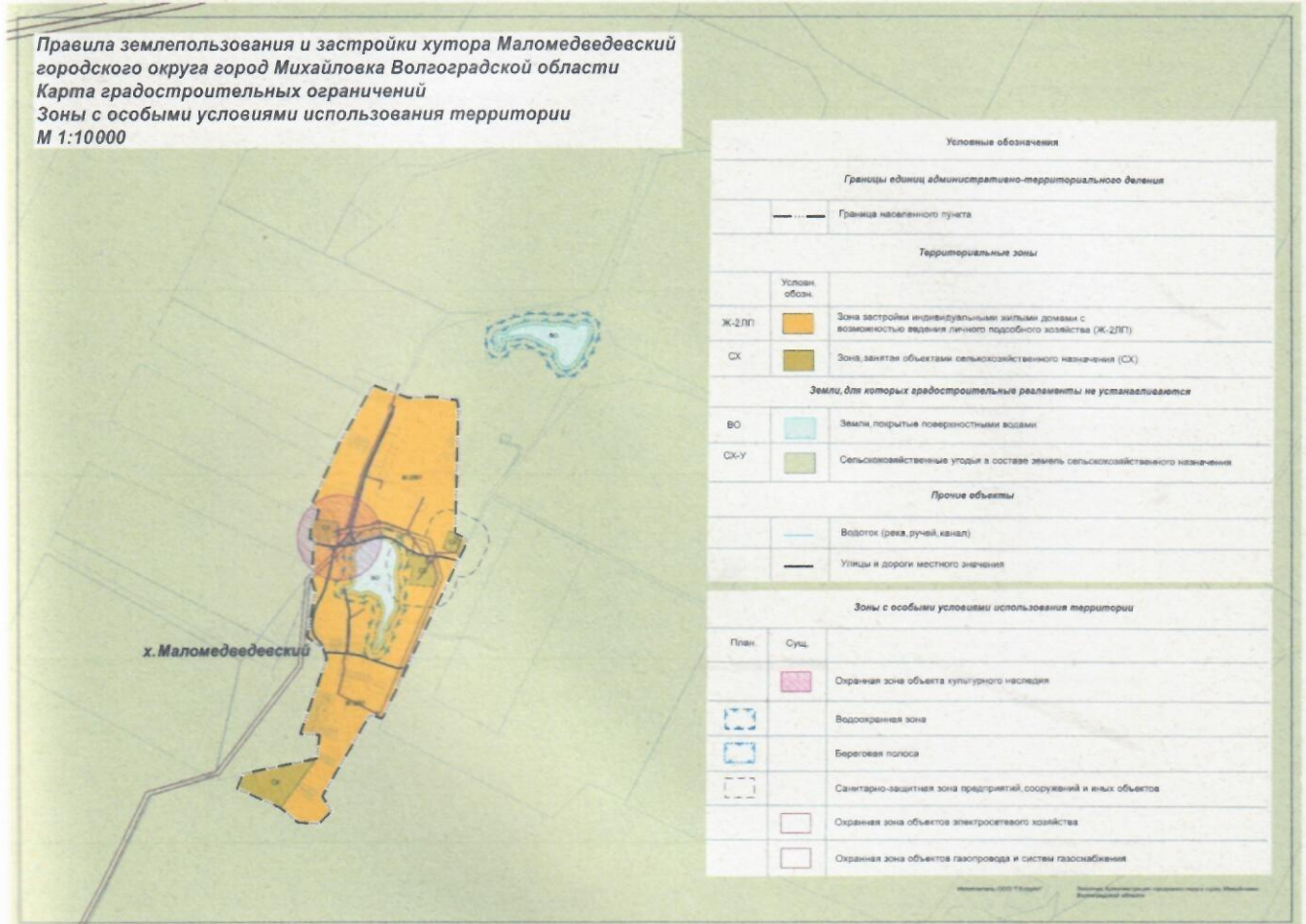
Приложение Б 20
 к решению Михайловской городской Думы
 Волгоградской области от 30.11.2022 г. № 10
 «О внесении изменений в решение Михайловской
 городской Думы Волгоградской области
 от 12.04.2013 № 795 «Об утверждении Правил
 землепользования и застройки городского округа
 город Михайловка Волгоградской области»

Правила землепользования и застройки хутора Большемедведевский
 городского округа город Михайловка Волгоградской области
 Карта градостроительных ограничений
 Зоны с особыми условиями использования территории
 М 1:10000



Условья обозначения	
Границы единиц административно-территориального деления	
Граница населенного пункта	
Территориальные зоны	
Услов. обозн.	
Ц-3	Зона специализированных центров (Ц-3)
Ж-2ЛП	Зона застройки индивидуальными жилыми домами с возможностью ведения пригородного хозяйства (Ж-2ЛП)
СХ	Зона, занятая объектами сельскохозяйственного назначения (СХ)
Земли, для которых градостроительные регламенты не устанавливаются	
ВО	Земли, покрытые поверхностными водами
СХ-У	Сельскохозяйственные угодья в составе земель сельскохозяйственного назначения
Прочие объекты	
Водоток (река, ручей, канал)	
Улицы и дороги местного значения	
Зоны с особыми условиями использования территории	
План.	Сущ.
	Водоохранная зона
	Береговая полоса
	Третий пояс зоны санитарной охраны источника водоснабжения
	Санитарно-защитная зона предприятий, сооружений и иных объектов
	Охранная зона объектов электросетевого хозяйства
	Охранная зона объектов газопровода и систем газоснабжения
	Водоабор
	Газонаполнительный пункт

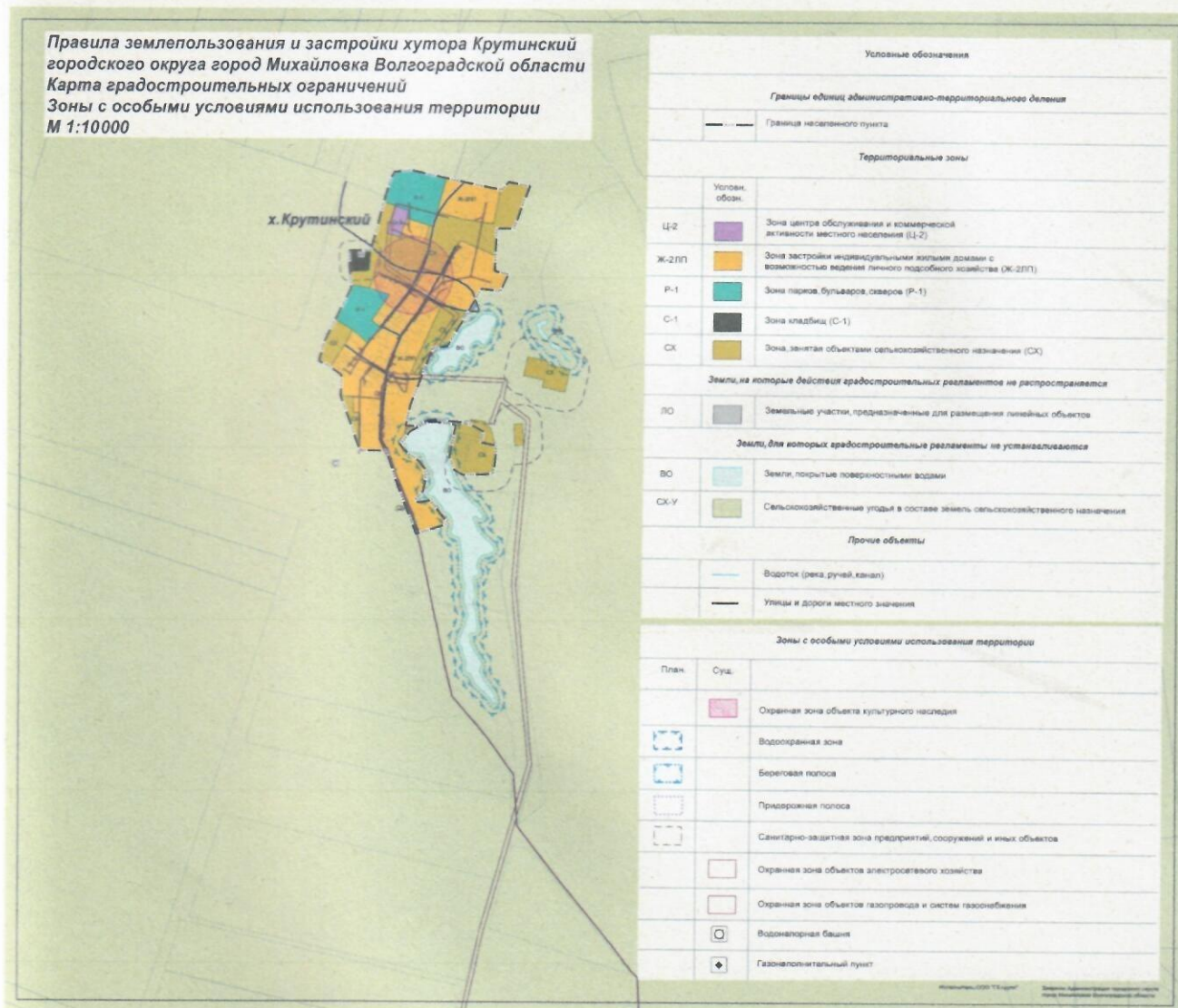
Приложение Б 21
к решению Михайловской городской Думы
Волгоградской области от 30.11.2022 г. № 10
«О внесении изменений в решение Михайловской
городской Думы Волгоградской области
от 12.04.2013 № 795 «Об утверждении Правил
землепользования и застройки городского округа
город Михайловка Волгоградской области»



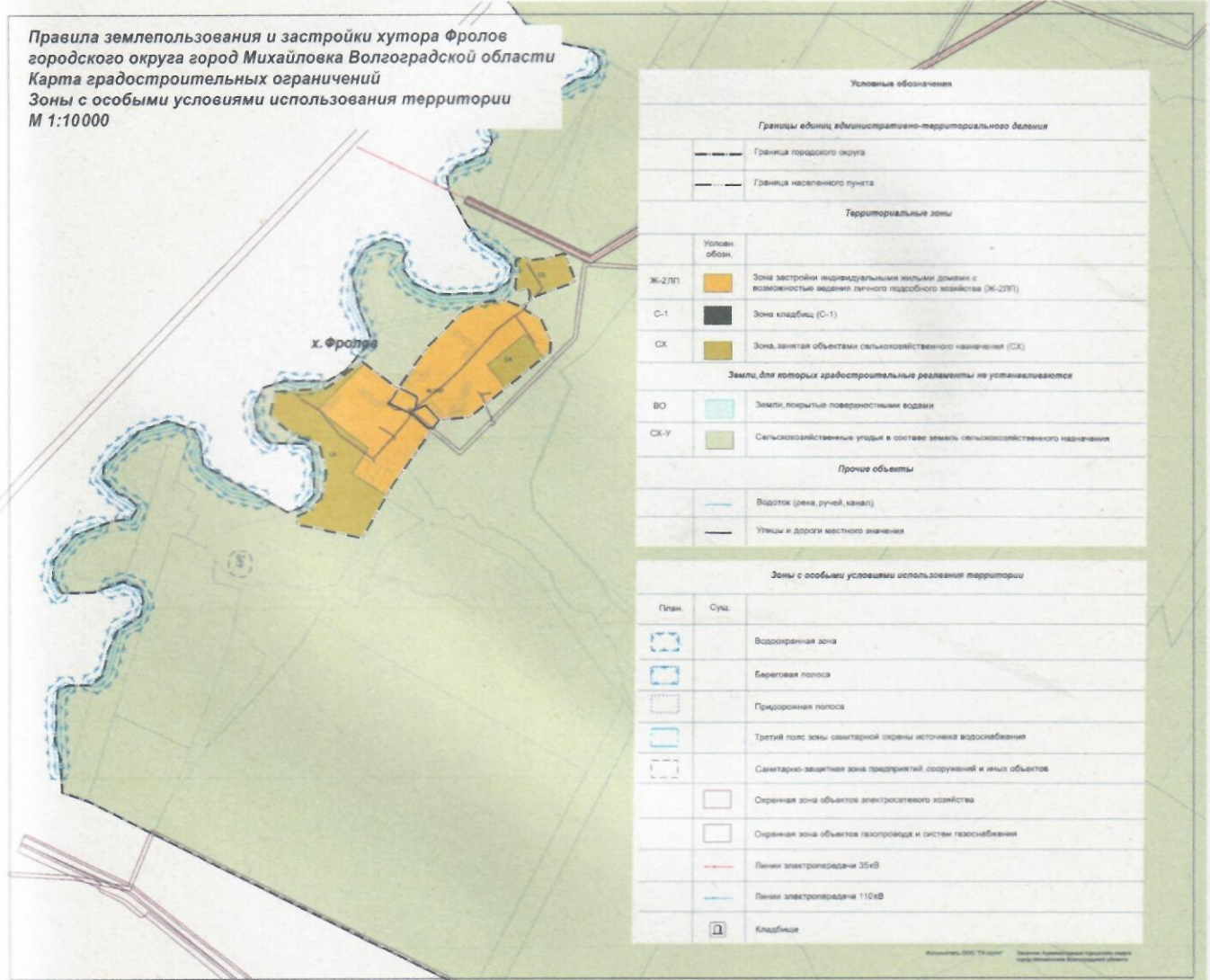
Приложение Б 22
 к решению Михайловской городской Думы
 Волгоградской области от 30.11.2022 г. № 10
 «О внесении изменений в решение Михайловской
 городской Думы Волгоградской области
 от 12.04.2013 № 795 «Об утверждении Правил
 землепользования и застройки городского округа
 город Михайловка Волгоградской области»



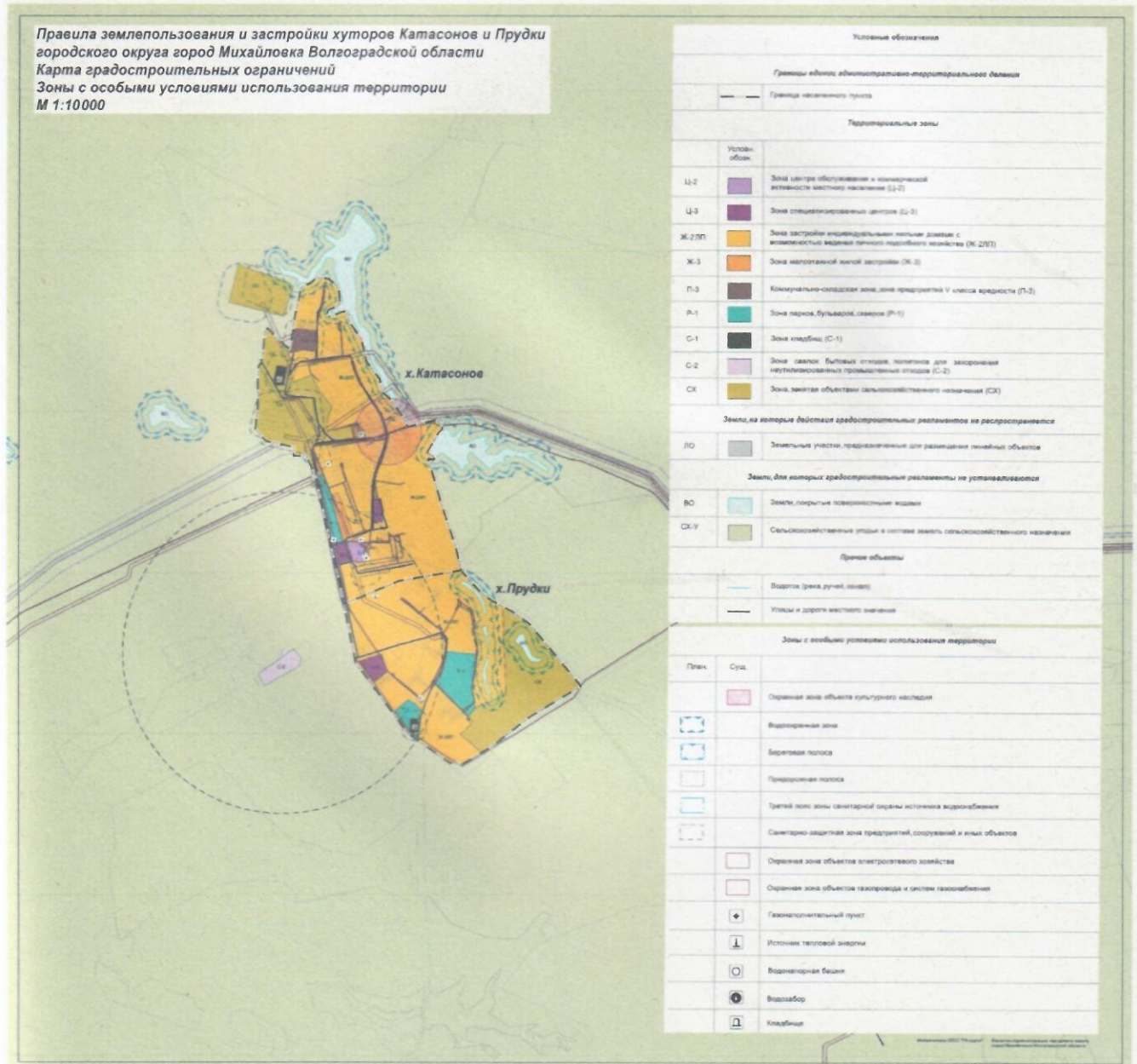
Приложение Б 23
 к решению Михайловской городской Думы
 Волгоградской области от 30.11.2022 г. № 10
 «О внесении изменений в решение Михайловской
 городской Думы Волгоградской области
 от 12.04.2013 № 795 «Об утверждении Правил
 землепользования и застройки городского округа
 город Михайловка Волгоградской области»



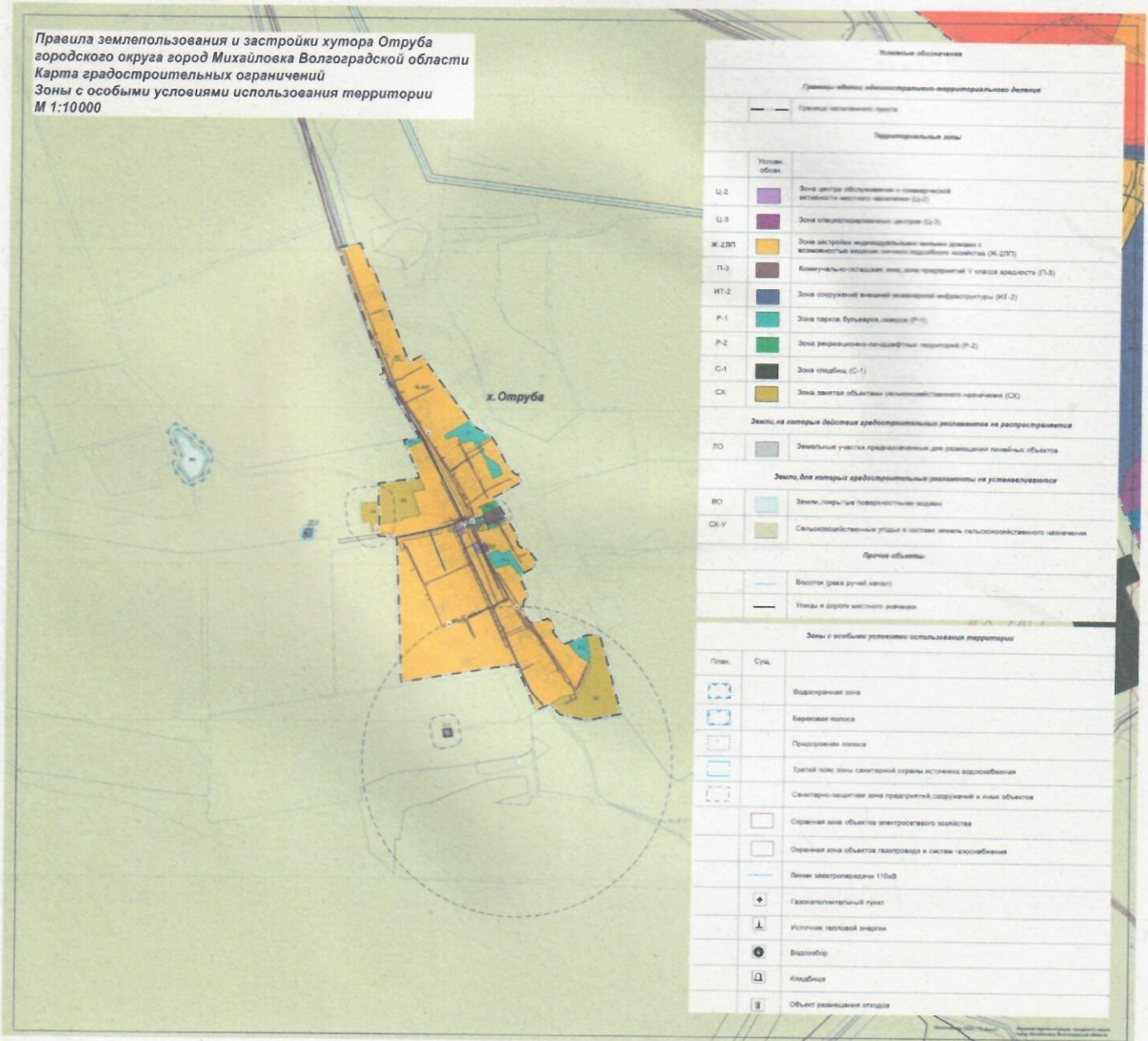
Приложение Б 24
к решению Михайловской городской Думы
Волгоградской области от 30.11.2022 г. № 10
«О внесении изменений в решение Михайловской
городской Думы Волгоградской области
от 12.04.2013 № 795 «Об утверждении Правил
землепользования и застройки городского округа
город Михайловка Волгоградской области»



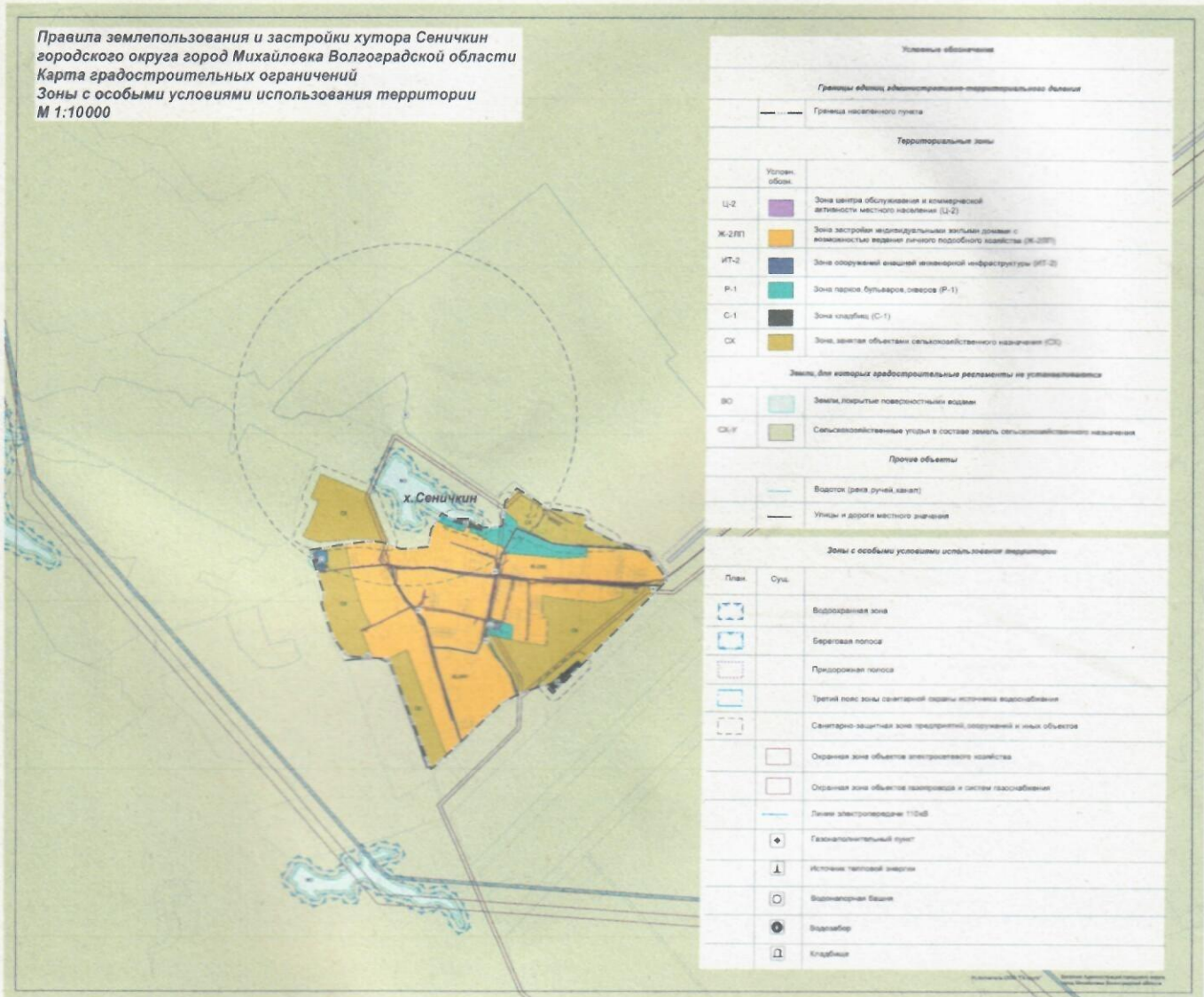
Приложение Б 25
к решению Михайловской городской Думы
Волгоградской области от 30.11.2022 г. № 10
«О внесении изменений в решение Михайловской
городской Думы Волгоградской области
от 12.04.2013 № 795 «Об утверждении Правил
землепользования и застройки городского округа
город Михайловка Волгоградской области»



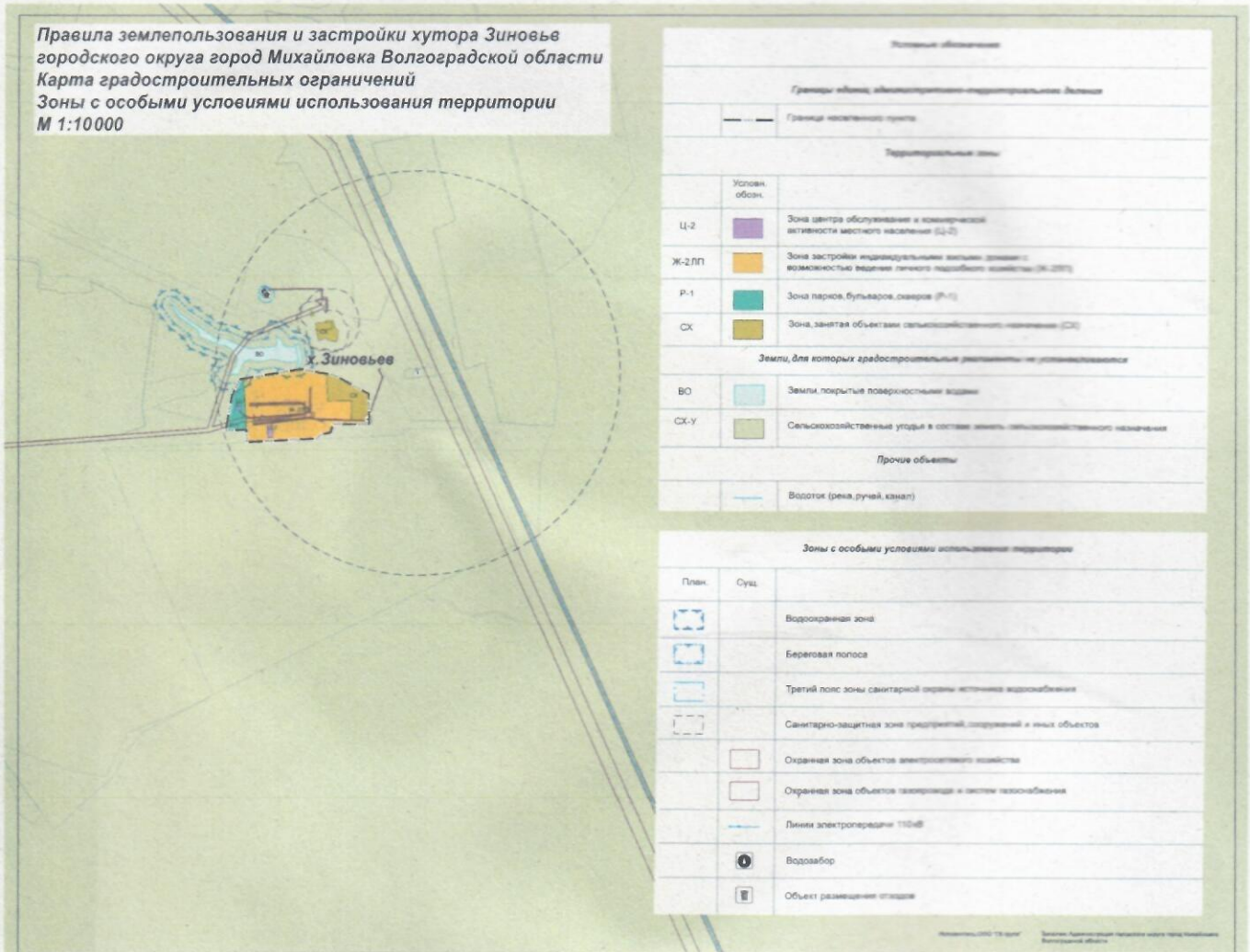
Приложение Б 26
 к решению Михайловской городской Думы
 Волгоградской области от 30.11.2022 г. № 10
 «О внесении изменений в решение Михайловской
 городской Думы Волгоградской области
 от 12.04.2013 № 795 «Об утверждении Правил
 землепользования и застройки городского округа
 город Михайловка Волгоградской области»



Приложение Б 27
 к решению Михайловской городской Думы
 Волгоградской области от 30.11.2022 г. № 10
 «О внесении изменений в решение Михайловской
 городской Думы Волгоградской области
 от 12.04.2013 № 795 «Об утверждении Правил
 землепользования и застройки городского округа
 город Михайловка Волгоградской области»



Приложение Б 28
 к решению Михайловской городской Думы
 Волгоградской области от 30.11.2022 г. № 10
 «О внесении изменений в решение Михайловской
 городской Думы Волгоградской области
 от 12.04.2013 № 795 «Об утверждении Правил
 землепользования и застройки городского округа
 город Михайловка Волгоградской области»



Пронито, пронумеровано, сфрешлено печатљу на
31 Листама српски листа

Началник организационо-правовог одеела

Е.Е. Писецкова

«13» 11 2022 г.

